



**Universidad Tecnológica de Torreón**

Organismo Público Descentralizado del Gobierno del Estado de Coahuila

---

# *Informe Cuatrimestral Mayo - Agosto 2012*



**INFORME CUATRIMESTRAL  
MAYO - AGOSTO 2012**

**CONSEJO DIRECTIVO**

**LIC. RUBEN IGNACIO MOREIRA VALDEZ**  
Gobernador Constitucional del Estado de Coahuila

**PROFR. JOSÉ MARÍA FRAUSTRO SILLER**  
Secretario de Educación del Estado de Coahuila de Zaragoza

**LIC. JAVIER GUERRERO GARCÍA**  
Secretario de Desarrollo Económico del Estado de Coahuila

**ING. JESÚS JUAN OCHOA GALINDO**  
Secretario de Finanzas del Estado de Coahuila

**C.P. GERARDO MARTÍNEZ MIRANDA**  
Subdirector de Apoyo para el Seguimiento de Programas Educativos  
Federales en el Estado de Coahuila

**M.C. JORGE ACOLTZI ALCÁZAR**  
Director de Apoyo a la Gestión Administrativa de la  
Coordinación General de Universidades Tecnológicas

**DR. LUIS HUERTA GONZÁLEZ**  
Director de Operación y Desarrollo Institucional de la  
Coordinación General de Universidades Tecnológicas

**PROFR. JUAN MANUEL RÍOS ORTEGA**  
Décimo Quinto Regidor del R. Ayuntamiento Municipal de Torreón

**ING. PEDRO CARLOS DELGADO LÓPEZ**  
Director General del Parque Industrial las Américas

**LIC. LUIS REY DELGADO GARCÍA**  
Subdirector de Comunicación y Relaciones Públicas  
del Grupo LALA, S.A. de C.V.

**LIC. MANUEL DE LA PARRA VIESCA**  
Director General de SEREX del Norte, S.A. de C.V.

**COMISARIO**

**LIC. MA. DEL PILAR ELIZABETH PÉREZ VALDÉS**  
Subsecretaria de Auditoría Gubernamental en Coahuila

**INFORME CUATRIMESTRAL  
MAYO - AGOSTO 2012**

**AUTORIDADES DE LA UNIVERSIDAD**

**M.C. INDALECIO MEDINA HERNÁNDEZ**  
Rector

**M.C. LAURA OFELIA ZERMEÑO CASAS**  
Directora de Administración y Finanzas

**LIC. HERNÁN CEPEDA DÍAZ**  
Director de Vinculación

**M.C. RUBÉN ROMERO RODRÍGUEZ**  
Director del P.E. de Mantenimiento Área Industrial

**ING. JORGE JUÁREZ IBARRA**  
Director del P.E. de Tecnologías de la Información y Comunicación  
Área Redes y Telecomunicaciones

**M.C. RAMÓN HEREDIA MARTÍNEZ**  
Director del P.E. de Administración Área Administración  
Y Evaluación de Proyectos

**ING. FRANCISCO RODRÍGUEZ RUBIO**  
Director del P.E. de Mecánica

**M.C. JESÚS GERARDO SERRANO MEJÍA**  
Director de los P.E. de Mecatrónica Área  
Sistemas de Manufactura Flexible

**M.C. GERARDO DELGADO SALAZAR**  
Director del P.E. de Procesos Industriales Área Manufactura

**LIC. JUAN FRANCISCO SALAZAR GARCÍA**  
Director de Extensión Universitaria

**LIC. JOSÉ RAMIRO COMPEÁN SOLÍS**  
Abogado General

# INFORME CUATRIMESTRAL

## MAYO - AGOSTO 2012

### ÍNDICE

<b>a)</b>	<b>ASUNTOS ACADÉMICOS.....</b>	<b>1</b>
a.1	Control Escolar.....	1
a.2	Deserción.....	14
a.3	Índice de Reprobación.....	17
a.4	Egresados.....	18
a.5	Docentes.....	20
a.6	Biblioteca.....	23
a.7	Becas.....	25
a.8	Tutorías y Asesorías Académicas.....	27
a.9	Asesoría Psicopedagógica.....	28
a.10	Comisiones Académicas:.....	29
a.11	Talleres y laboratorios.....	30
	Eventos Académicos e Institucionales.....	33
<b>b)</b>	<b>ASUNTOS DE EXTENSIÓN UNIVERSITARIA.....</b>	<b>37</b>
b.1	Apoyos a la comunidad.....	39
b.2	Prensa y Difusión.....	40
b.3	Actividades Culturales.....	42
b.4	Actividades Deportivas.....	45
b.5	Servicio Médico.....	47
	Eventos de la UTT.....	49
<b>c)</b>	<b>ASUNTOS DE VINCULACIÓN.....</b>	<b>51</b>
c.1	Visitas, prácticas y estadías.....	51
c.2	Seguimiento y colocación de egresados.....	53
c.3	Servicios Tecnológicos.....	55
<b>d)</b>	<b>ASUNTOS DE PLANEACIÓN Y EVALUACIÓN.....</b>	<b>57</b>
d.1	Planes y Programas.....	57
d.2	Sistema de Gestión de Calidad.....	56
<b>e)</b>	<b>ASUNTOS DE ADMINISTRACIÓN Y FINANZAS.....</b>	<b>58</b>
e.1	Recursos Humanos.....	58
e.2	Costos del personal.....	60
e.3	Egresos del Capítulo 1000.....	61
e.4	Infraestructura y capacidad instalada.....	63
e.5	Origen y aplicación de los recursos.....	64
e.6	Estado de variaciones al patrimonio.....	65
e.7	Balance General.....	66
e.8	Estado de Resultados.....	67

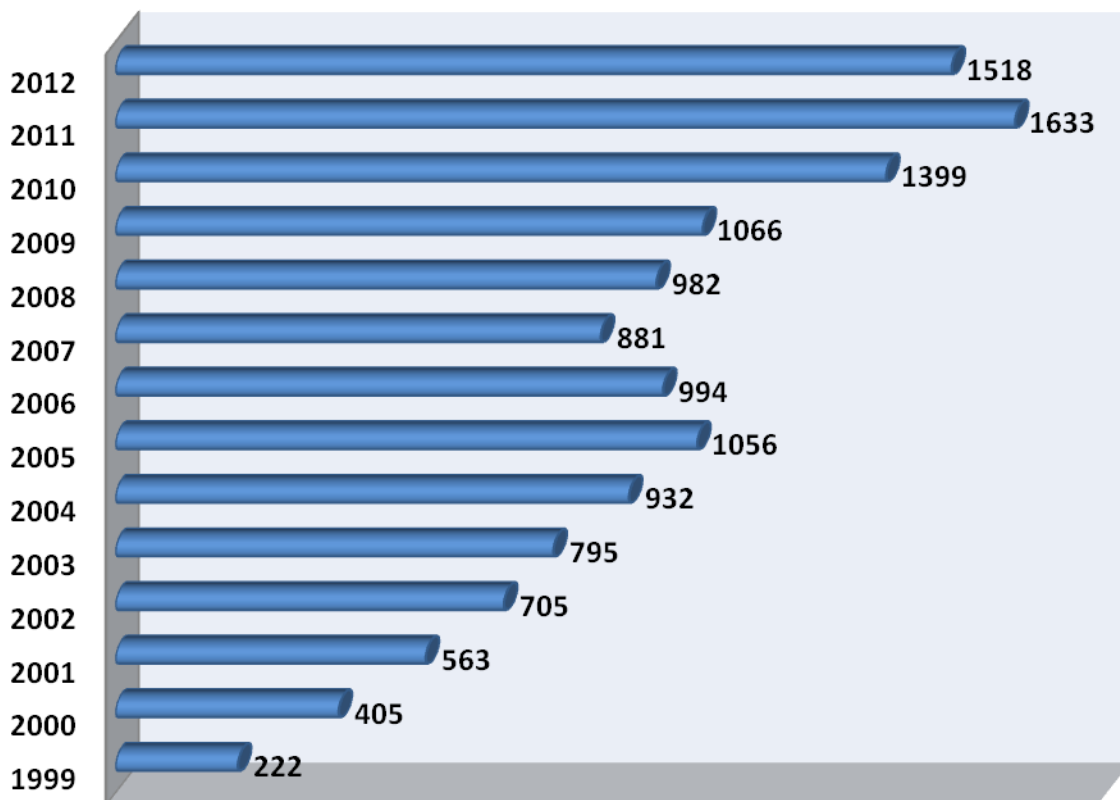
# INFORME CUATRIMESTRAL MAYO - AGOSTO 2012

## a) ASUNTOS ACADÉMICOS

### a.1 Control Escolar

Este periodo Mayo – Agosto 2012 no se contó con alumnos de nuevo ingreso, sin embargo fue la aplicación de los tres exámenes del Centro de Evaluación para la Educación Superior (CENEVAL) para el ingreso de Septiembre. La matrícula de este cuatrimestre registró un decremento del 7.04% con respecto al mismo periodo del año anterior.

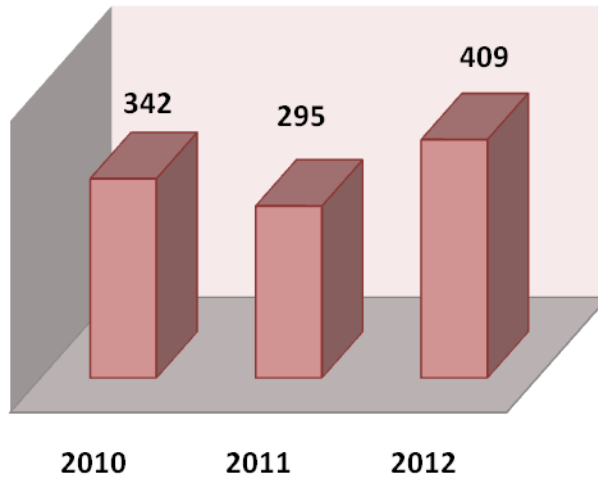
### MATRÍCULA INICIAL HISTÓRICA PARA EL PERIODO DE MAYO – AGOSTO EN T.S.U.



# INFORME CUATRIMESTRAL MAYO - AGOSTO 2012

La matrícula de Ingeniería registró un incremento respecto al mismo periodo del año 2011 del 38.6%.

## MATRÍCULA INICIAL HISTÓRICA PARA EL PERIODO DE MAYO – AGOSTO EN INGENIERÍA



En la siguiente tabla se detalla la matrícula inicial en el cuatrimestre por Programa Educativo.

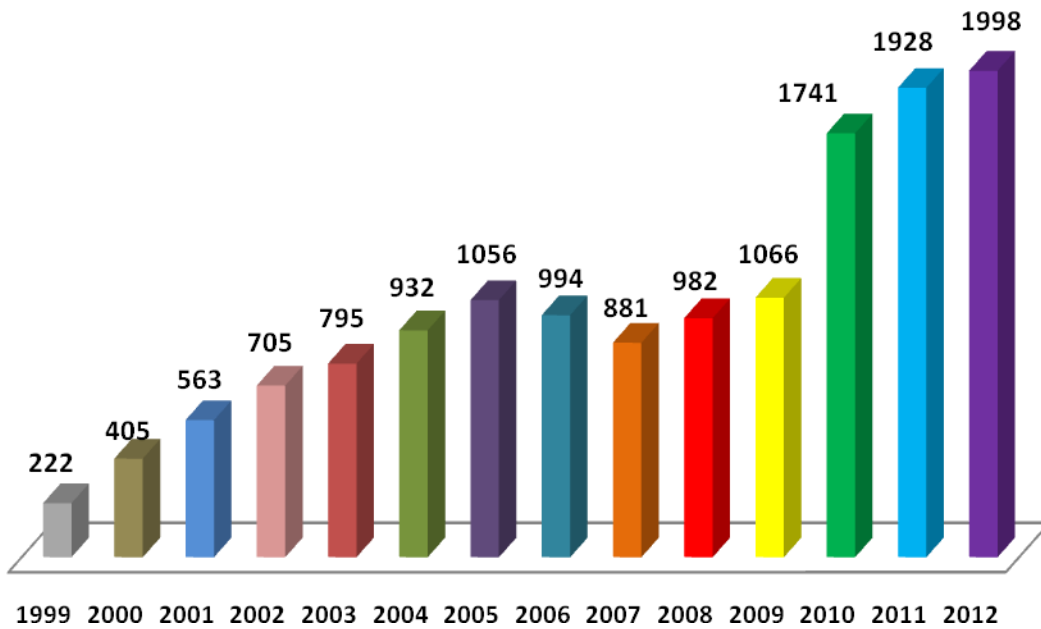
## MATRÍCULA TOTAL INICIAL POR PROGRAMA EDUCATIVO

PROGRAMAS EDUCATIVOS	MATRÍCULA
Procesos Industriales Área Manufactura	208
Mecatrónica Área Automatización	181
Mantenimiento Área Industrial	314
Mecánica Industrial	146
Mecatrónica Área Sistemas de Manufactura Flexible	248
Administración Área Administración y Evaluación de Proyectos	190
Tecnología de la Información y comunicación Área Redes y Telecomunicaciones	231
Ingeniería en tecnologías de la Producción	56
Ingeniería en Mantenimiento Industrial	84
Ingeniería en Metal Mecánica	65
Ingeniería en Mecatrónica	163
Ingeniería en Gestión de Proyectos	41
Ingeniería en Tecnologías de la Información y Comunicación	71
<b>TOTAL</b>	<b>1998</b>

# INFORME CUATRIMESTRAL MAYO - AGOSTO 2012

Para los periodos de Mayo – Agosto en relación a la matrícula total, que incluye tanto a los de TSU como a los de ingeniería, la gráfica siguiente refleja su comportamiento:

## MATRÍCULA HISTÓRICA TOTAL



## PROCESO DE INSCRIPCIÓN



## INFORME CUATRIMESTRAL MAYO - AGOSTO 2012

En las tablas que se muestran a continuación se detalla el comportamiento de la matrícula inicial y final en el cuatrimestre por Programa Educativo.

La carrera de **Procesos Industriales Área Manufactura** inicia con una matrícula de 208 alumnos en TSU y 56 en Ingeniería, divididos en 147 hombres y 117 mujeres.

### MATRÍCULA INICIAL POR GENERACIÓN, CUATRIMESTRE, TURNO Y SEXO

TURNO		16 <sup>a</sup> "C"		17 <sup>a</sup> "B"		17 <sup>a</sup> "D"		17 <sup>a</sup> "C"		18 <sup>a</sup> "B"		5 <sup>a</sup> ING.		TOTAL
		6°		6°		5°		3°		3°		9°		
		H	M	H	M	H	M	H	M	H	M	H	M	
TSU	MATUTINO	27	28	-	-	-	-	34	44	-	-	-	-	133
	NOCTURNO	-	-	17	6	11	2	-	-	28	11	-	-	75
ING	NOCTURNO	-	-	-	-	-	-	-	-	-	-	30	26	56
<b>TOTAL</b>		<b>27</b>	<b>28</b>	<b>17</b>	<b>6</b>	<b>11</b>	<b>2</b>	<b>34</b>	<b>44</b>	<b>28</b>	<b>11</b>	<b>30</b>	<b>26</b>	<b>264</b>

### MATRÍCULA FINAL POR GENERACIÓN, CUATRIMESTRE TURNO Y SEXO

TURNO		16 <sup>a</sup> "C"		17 <sup>a</sup> "B"		17 <sup>a</sup> "D"		17 <sup>a</sup> "C"		18 <sup>a</sup> "B"		5 <sup>a</sup> ING.		TOTAL
		6°		6°		5°		3°		3°		9°		
		H	M	H	M	H	M	H	M	H	M	H	M	
TSU	MATUTINO	24	27	-	-	-	-	27	41	-	-	-	-	119
	NOCTURNO	-	-	17	5	9	2	-	-	23	10	-	-	66
ING	NOCTURNO	-	-	-	-	-	-	-	-	-	-	29	23	52
<b>TOTAL</b>		<b>24</b>	<b>27</b>	<b>17</b>	<b>5</b>	<b>9</b>	<b>2</b>	<b>27</b>	<b>41</b>	<b>23</b>	<b>10</b>	<b>29</b>	<b>23</b>	<b>237</b>

**H = HOMBRES**  
**M = MUJERES**  
**ING.=INGENIERÍA**

Se registraron 27 bajas en total, 23 en el nivel de TSU y 4 en el nivel de Ingeniería.



## INFORME CUATRIMESTRAL MAYO - AGOSTO 2012

Durante este periodo la carrera de **Mecatrónica Área Automatización** inicia con una matrícula de 181 alumnos todos en TSU, divididos en 171 hombres y 10 mujeres.

### MATRÍCULA INICIAL POR GENERACIÓN, CUATRIMESTRE, TURNO Y SEXO

TURNO		16 <sup>a</sup> "C"		17 <sup>a</sup> "B"		17 <sup>a</sup> "C"		18 <sup>a</sup> "B"		18 <sup>a</sup> "A"		TOTAL
		6°		6°		3°		3°		2°		
		H	M	H	M	H	M	H	M	H	M	
TSU	MATUTINO	63	2	-	-	57	5	-	-	13	2	142
	NOCTURNO	-	-	13	1	-	-	25	0	-	-	39
<b>TOTAL</b>		<b>63</b>	<b>2</b>	<b>13</b>	<b>1</b>	<b>57</b>	<b>5</b>	<b>25</b>	<b>0</b>	<b>13</b>	<b>2</b>	<b>181</b>

### MATRÍCULA FINAL POR GENERACIÓN, CUATRIMESTRE TURNO Y SEXO

TURNO		16 <sup>a</sup> "C"		17 <sup>a</sup> "B"		17 <sup>a</sup> "C"		18 <sup>a</sup> "B"		18 <sup>a</sup> "A"		TOTAL
		6°		6°		3°		3°		2°		
		H	M	H	M	H	M	H	M	H	M	
TSU	MATUTINO	58	2	-	-	48	4	-	-	11	2	125
	NOCTURNO	-	-	11	1	-	-	21	0	-	-	33
<b>TOTAL</b>		<b>58</b>	<b>2</b>	<b>11</b>	<b>1</b>	<b>48</b>	<b>4</b>	<b>21</b>	<b>0</b>	<b>11</b>	<b>2</b>	<b>158</b>

H = HOMBRES  
M = MUJERES

Se registraron 23 bajas, 17 del turno diurno y 6 del nocturno.

## INFORME CUATRIMESTRAL MAYO - AGOSTO 2012

La carrera de **Mantenimiento Área Industrial** inicia con una matrícula de 398 alumnos, 314 en TSU y 84 en Ingeniería, divididos en 390 hombres y 8 mujeres.

### MATRÍCULA INICIAL POR GENERACIÓN, CUATRIMESTRE, TURNO Y SEXO

TURNO		16 <sup>a</sup> "C"		17 <sup>a</sup> "A"		17 <sup>a</sup> "B"		17 <sup>a</sup> "C"		18 <sup>a</sup> "B"		18 <sup>a</sup> "A"		5 <sup>a</sup> ING.		6 <sup>a</sup> ING.		TOTAL
		6°		5°		6°		3°		3°		2°		9°		8°		
		H	M	H	M	H	H	H	H	H	M	H	M	H	M	H	M	
TSU	MATUTINO	73	5	32	1	-	113	-	26	0	-	-	-	-	-	-	<b>250</b>	
	NOCTURNO	-	-	-	-	33	-	31	-	-	-	-	-	-	-	-	<b>64</b>	
ING	NOCTURNO	-	-	-	-	-	-	-	-	-	58	1	24	1			<b>84</b>	
<b>TOTAL</b>		<b>73</b>	<b>5</b>	<b>32</b>	<b>1</b>	<b>33</b>	<b>113</b>	<b>31</b>	<b>26</b>	<b>0</b>	<b>58</b>	<b>1</b>	<b>24</b>	<b>1</b>			<b>398</b>	

### MATRÍCULA FINAL POR GENERACIÓN, CUATRIMESTRE TURNO Y SEXO

TURNO		16 <sup>a</sup> "C"		17 <sup>a</sup> "A"		17 <sup>a</sup> "B"		17 <sup>a</sup> "C"		18 <sup>a</sup> "B"		18 <sup>a</sup> "A"		5 <sup>a</sup> ING.		6 <sup>a</sup> ING.		TOTAL
		6°		5°		6°		3°		3°		2°		9°		8°		
		H	M	H	M	H	H	H	H	H	M	H	M	H	M	H	M	
TSU	MATUTINO	63	4	31	1	-	98	-	25	0	-	-	-	-	-	-	<b>222</b>	
	NOCTURNO	-	-	-	-	33	-	28	-	-	-	-	-	-	-	-	<b>61</b>	
ING	NOCTURNO	-	-	-	-	-	-	-	-	-	57	1	23	1			<b>82</b>	
<b>TOTAL</b>		<b>63</b>	<b>4</b>	<b>31</b>	<b>1</b>	<b>33</b>	<b>98</b>	<b>28</b>	<b>25</b>	<b>0</b>	<b>57</b>	<b>1</b>	<b>23</b>	<b>1</b>			<b>365</b>	

**H = HOMBRES**  
**M = MUJERES**  
**ING.=INGENIERÍA**

Se registraron 33 bajas, 31 de ellos de la modalidad de TSU y 2 de ingenierías.

## INFORME CUATRIMESTRAL MAYO - AGOSTO 2012

En la carrera de **Mecánica Industrial** se inicia con una matrícula de 211 alumnos, 146 en TSU, y 65 en Ingeniería divididos en 207 hombres y 4 mujeres.

### MATRÍCULA INICIAL POR GENERACIÓN, CUATRIMESTRE, TURNO Y SEXO

TURNO		16 <sup>a</sup> "C"		17 <sup>a</sup> "C"		5 <sup>a</sup> ING.		TOTAL
		6°		3°		9°		
		H	M	H	M	H	M	
TSU	MATUTINO	84	1	59	2	-	-	146
ING	NOCTURNO	-	-	-	-	64	1	65
<b>TOTAL</b>		<b>84</b>	<b>1</b>	<b>59</b>	<b>2</b>	<b>64</b>	<b>1</b>	<b>211</b>

### MATRÍCULA FINAL POR GENERACIÓN, CUATRIMESTRE TURNO Y SEXO

TURNO		16 <sup>a</sup> "C"		17 <sup>a</sup> "C"		5 <sup>a</sup> ING.		TOTAL
		6°		3°		9°		
		H	M	H	M	H	M	
TSU	MATUTINO	83	1	48	2	-	-	134
ING	NOCTURNO	-	-	-	-	57	1	58
<b>TOTAL</b>		<b>83</b>	<b>1</b>	<b>48</b>	<b>2</b>	<b>57</b>	<b>1</b>	<b>192</b>

**H = HOMBRES**  
**M = MUJERES**  
**ING.=INGENIERÍA**

Se registraron 19 bajas, 12 de TSU y 7 de ingenierías.

## INFORME CUATRIMESTRAL MAYO - AGOSTO 2012

Referente a la carrera de **Mecatrónica Área Sistemas de Manufactura Flexible** inicia con una matrícula de 411 alumnos, divididos en 379 hombres y 32 mujeres. De los cuales estuvieron inscritos en el turno matutino 205 y 206 en el nocturno.

### MATRÍCULA INICIAL POR GENERACIÓN, CUATRIMESTRE, TURNO Y SEXO

TURNO		16 <sup>a</sup> "C"		17 <sup>a</sup> "A"		17 <sup>a</sup> "B"		17 <sup>a</sup> "C"		18 <sup>a</sup> "B"		18 <sup>a</sup> "A"		4 <sup>a</sup> ING.		5 <sup>a</sup> ING.		6 <sup>a</sup> ING.		6 <sup>a</sup> ING.		TOTAL	
		6°		5°		6°		3°		3°		2°		11°		9°		8°		7°			
		H	M	H	M	H	M	H	M	H	M	H	M	H	M	H	M	H	M	H	M		H
TSU	MATUTINO	76	7	21	2	-	-	70	8	-	-	18	3	-	-	-	-	-	-	-	-	-	205
	NOCTURNO	-	-	-	-	12	2	-	-	28	1	-	-	-	-	-	-	-	-	-	-	-	43
ING	NOCTURNO	-	-	-	-	-	-	-	-	-	-	-	-	31	62	3	41	3	20	3	-	-	163
<b>TOTAL</b>		<b>76</b>	<b>7</b>	<b>21</b>	<b>2</b>	<b>12</b>	<b>2</b>	<b>70</b>	<b>8</b>	<b>28</b>	<b>1</b>	<b>18</b>	<b>3</b>	<b>31</b>	<b>62</b>	<b>3</b>	<b>41</b>	<b>3</b>	<b>20</b>	<b>3</b>	<b>-</b>	<b>-</b>	<b>411</b>

### MATRÍCULA FINAL POR GENERACIÓN, CUATRIMESTRE TURNO Y SEXO

TURNO		16 <sup>a</sup> "C"		17 <sup>a</sup> "A"		17 <sup>a</sup> "B"		17 <sup>a</sup> "C"		18 <sup>a</sup> "B"		18 <sup>a</sup> "A"		4 <sup>a</sup> ING.		5 <sup>a</sup> ING.		6 <sup>a</sup> ING.		6 <sup>a</sup> ING.		TOTAL	
		6°		5°		6°		3°		3°		2°		11°		9°		8°		7°			
		H	M	H	M	H	M	H	M	H	M	H	M	H	M	H	M	H	M	H	M		H
TSU	MATUTINO	74	6	18	2	-	-	53	7	-	-	14	3	-	-	-	-	-	-	-	-	-	177
	NOCTURNO	-	-	-	-	10	2	-	-	24	1	-	-	-	-	-	-	-	-	-	-	-	37
ING	NOCTURNO	-	-	-	-	-	-	-	-	-	-	-	-	31	58	3	34	3	14	3	-	-	146
<b>TOTAL</b>		<b>74</b>	<b>6</b>	<b>18</b>	<b>2</b>	<b>10</b>	<b>2</b>	<b>53</b>	<b>7</b>	<b>24</b>	<b>1</b>	<b>14</b>	<b>3</b>	<b>31</b>	<b>58</b>	<b>3</b>	<b>34</b>	<b>3</b>	<b>14</b>	<b>3</b>	<b>-</b>	<b>-</b>	<b>360</b>

**H = HOMBRES**  
**M = MUJERES**  
**ING.=INGENIERÍA**

Se registraron 51 bajas, 34 del nivel TSU y 17 de ingeniería.

## INFORME CUATRIMESTRAL MAYO - AGOSTO 2012

El Programa Educativo de **Administración Área Administración y Evaluación de Proyectos** inicia con una matrícula de 231 alumnos, divididos en 75 hombres y 156 mujeres.

### MATRÍCULA INICIAL POR GENERACIÓN, CUATRIMESTRE, TURNO Y SEXO

TURNO		16 <sup>a</sup> "C"		17 <sup>a</sup> "B"		17 <sup>a</sup> "C"		18 <sup>a</sup> "B"		18 <sup>a</sup> "A"		6 <sup>a</sup> ING.		TOTAL
		6°		6°		3°		3°		2°		2°		
		H	M	H	M	H	M	H	M	H	M	H	M	
TSU	MATUTINO	21	51	-	-	28	54	-	-	7	6	-	-	167
	NOCTURNO	-	-	3	8	-	-	3	9	-	-	-	-	23
ING	NOCTURNO	-	-	-	-	-	-	-	-	-	-	13	28	41
<b>TOTAL</b>		<b>21</b>	<b>51</b>	<b>3</b>	<b>8</b>	<b>28</b>	<b>54</b>	<b>3</b>	<b>9</b>	<b>7</b>	<b>6</b>	<b>13</b>	<b>28</b>	<b>231</b>

### MATRÍCULA FINAL POR GENERACIÓN, CUATRIMESTRE TURNO Y SEXO

TURNO		16 <sup>a</sup> "C"		17 <sup>a</sup> "B"		17 <sup>a</sup> "C"		18 <sup>a</sup> "B"		18 <sup>a</sup> "A"		6 <sup>a</sup> ING.		TOTAL
		6°		6°		3°		3°		2°		2°		
		H	M	H	M	H	M	H	M	H	M	H	M	
TSU	MATUTINO	20	51	-	-	19	45	-	-	2	6	-	-	143
	NOCTURNO	-	-	2	8	-	-	2	6	-	-	-	-	18
ING	NOCTURNO	-	-	-	-	-	-	-	-	-	-	12	27	39
<b>TOTAL</b>		<b>20</b>	<b>51</b>	<b>2</b>	<b>8</b>	<b>19</b>	<b>45</b>	<b>2</b>	<b>6</b>	<b>2</b>	<b>6</b>	<b>12</b>	<b>27</b>	<b>200</b>

**H = HOMBRES**  
**M = MUJERES**  
**ING.=INGENIERÍA**

Se registraron 31 bajas, 29 en la modalidad de TSU y 2 de Ingeniería.

## INFORME CUATRIMESTRAL MAYO - AGOSTO 2012

La carrera de **Tecnologías de la Información y Comunicación Área Redes y Telecomunicaciones**, inició con una matrícula de 302 alumnos, divididos en 202 hombres y 100 mujeres.

### MATRÍCULA INICIAL POR GENERACIÓN, CUATRIMESTRE, TURNO Y SEXO

TURNO		16 <sup>a</sup> "C"		17 <sup>a</sup> "A"		17 <sup>a</sup> "B"		17 <sup>a</sup> "C"		18 <sup>a</sup> "B"		18 <sup>a</sup> "A"		6 <sup>a</sup> ING.		TOTAL
		6°		5°		6°		3°		3°		2°		2°		
		H	M	H	M	H	M	H	M	H	M	H	M	H	M	
TSU	MATUTINO	51	29	16	6	-	-	37	24	-	-	12	6	-	-	181
	NOCTURNO	-	-	-	-	19	8	-	-	18	5	-	-	-	-	50
ING	NOCTURNO	-	-	-	-	-	-	-	-	-	-	-	-	49	22	71
<b>TOTAL</b>		<b>51</b>	<b>29</b>	<b>16</b>	<b>6</b>	<b>19</b>	<b>8</b>	<b>37</b>	<b>24</b>	<b>18</b>	<b>5</b>	<b>12</b>	<b>6</b>	<b>49</b>	<b>22</b>	<b>302</b>

### MATRÍCULA FINAL POR GENERACIÓN, CUATRIMESTRE TURNO Y SEXO

TURNO		16 <sup>a</sup> "C"		17 <sup>a</sup> "A"		17 <sup>a</sup> "B"		17 <sup>a</sup> "C"		18 <sup>a</sup> "B"		18 <sup>a</sup> "A"		6 <sup>a</sup> ING.		TOTAL
		6°		5°		6°		3°		3°		2°		2°		
		H	M	H	M	H	M	H	M	H	M	H	M	H	M	
TSU	MATUTINO	44	28	6	3	-	-	24	18	-	-	5	2	-	-	130
	NOCTURNO	-	-	-	-	17	8	-	-	13	5	-	-	-	-	43
ING	NOCTURNO	-	-	-	-	-	-	-	-	-	-	-	-	46	21	67
<b>TOTAL</b>		<b>44</b>	<b>28</b>	<b>6</b>	<b>3</b>	<b>17</b>	<b>8</b>	<b>24</b>	<b>18</b>	<b>13</b>	<b>5</b>	<b>5</b>	<b>2</b>	<b>46</b>	<b>21</b>	<b>240</b>

**H = HOMBRES**  
**M = MUJERES**  
**ING.=INGENIERÍA**

Se registraron 62 bajas, 58 en la Modalidad de TSU y 4 de Ingeniería.

## INFORME CUATRIMESTRAL MAYO - AGOSTO 2012

La matrícula inicial en este periodo fue de 1,998 alumnos, de los cuales, 1,224 cursaron sus estudios en el turno matutino, y 774 en el turno nocturno, 314 de ellos en la modalidad de TSU, y 460 alumnos estudiando la ingeniería. Por género se registró un total de 1,571 hombres y 427 mujeres.

### MATRÍCULA INICIAL GENERAL

PROGRAMA EDUCATIVO	16 <sup>a</sup> "C"		17 <sup>a</sup> "A"		17 <sup>a</sup> "B"		17 <sup>a</sup> "C"		17 <sup>o</sup> "D"		18 <sup>a</sup> "B"		18 <sup>a</sup> "A"		4 <sup>a</sup> ING.		5 <sup>a</sup> ING.		6 <sup>a</sup> ING.		7 <sup>a</sup> ING.		TOTAL
	6 <sup>o</sup>		5 <sup>o</sup>		6 <sup>o</sup>		3 <sup>o</sup>		5 <sup>o</sup>		3 <sup>o</sup>		2 <sup>o</sup>		11 <sup>o</sup>		9 <sup>o</sup>		8 <sup>o</sup>		7 <sup>o</sup>		
	H	M	H	M	H	M	H	M	H	M	H	M	H	M	H	M	H	M	H	M	H	M	
Procesos Industriales Área Manufactura	27	28	0	0	17	6	34	44	11	2	28	11	0	0	0	0	30	26	0	0	0	0	<b>264</b>
Mecatrónica Área Automatización	63	2	0	0	13	1	57	5	0	0	25	0	13	2	0	0	0	0	0	0	0	0	<b>181</b>
Mantenimiento Área Industrial	73	5	32	1	33	0	113	0	0	0	31	0	26	0	0	0	58	1	24	1	0	0	<b>398</b>
Mecánica Industrial	84	1	0	0	0	0	59	2	0	0	0	0	0	0	0	0	64	1	0	0	0	0	<b>211</b>
Mecatrónica Área Sistemas de Manufactura Flexible	76	7	21	2	12	2	70	8	0	0	28	1	18	3	31	0	62	3	41	3	20	3	<b>411</b>
Administración Área Administración y Evaluación de Proyectos	21	51	0	0	3	8	28	54	0	0	3	9	7	6	0	0	0	0	13	28	0	0	<b>231</b>
Tecnologías de la Información y Comunicación Área Redes y Telecomunicaciones	51	29	16	6	19	8	37	24	0	0	18	5	12	6	0	0	0	0	49	22	0	0	<b>302</b>
<b>TOTAL</b>	395	123	69	9	97	25	398	137	11	2	133	26	76	17	31	0	214	31	127	54	20	3	<b>1998</b>

**H = HOMBRES**  
**M = MUJERES**  
**ING.=INGENIERÍA**

# INFORME CUATRIMESTRAL MAYO - AGOSTO 2012

## MATRÍCULA FINAL GENERAL

PROGRAMA EDUCATIVO	16 <sup>a</sup> "C"		17 <sup>a</sup> "A"		17 <sup>a</sup> "B"		17 <sup>a</sup> "C"		17 <sup>o</sup> "D"		18 <sup>a</sup> "B"		18 <sup>a</sup> "A"		4 <sup>a</sup> ING.		5 <sup>a</sup> ING.		6 <sup>a</sup> ING.		7 <sup>a</sup> ING.		TOTAL
	6 <sup>o</sup>		5 <sup>o</sup>		6 <sup>o</sup>		3 <sup>o</sup>		5 <sup>o</sup>		3 <sup>o</sup>		2 <sup>o</sup>		11 <sup>o</sup>		9 <sup>o</sup>		8 <sup>o</sup>		7 <sup>o</sup>		
	H	M	H	M	H	M	H	M	H	M	H	M	H	M	H	M	H	M	H	M	H	M	
Procesos Industriales Área Manufactura	24	27	0	0	17	5	27	41	9	2	23	10	0	0	0	0	29	23	0	0	0	0	<b>237</b>
Mecatrónica Área Automatización	58	2	0	0	11	1	48	4	0	0	21	0	11	2	0	0	0	0	0	0	0	0	<b>158</b>
Mantenimiento Área Industrial	63	4	31	1	33	0	98	0	0	0	28	0	25	0	0	0	57	1	23	1	0	0	<b>365</b>
Mecánica Industrial	83	1	0	0	0	0	48	2	0	0	0	0	0	0	0	0	57	1	0	0	0	0	<b>192</b>
Mecatrónica Área Sistemas de Manufactura Flexible	74	6	18	2	10	2	53	7	0	0	24	1	14	3	31	0	58	3	34	3	14	3	<b>360</b>
Administración Área Administración y Evaluación de Proyectos	20	51	0	0	2	8	19	45	0	0	2	6	2	6	0	0	0	0	12	27	0	0	<b>200</b>
Tecnologías de la Información y Comunicación Área Redes y Telecomunicaciones	44	28	6	3	17	8	24	18	0	0	13	5	5	2	0	0	0	0	46	21	0	0	<b>240</b>
<b>TOTAL</b>	<b>366</b>	<b>119</b>	<b>55</b>	<b>6</b>	<b>90</b>	<b>24</b>	<b>317</b>	<b>117</b>	<b>9</b>	<b>2</b>	<b>111</b>	<b>22</b>	<b>57</b>	<b>13</b>	<b>31</b>	<b>0</b>	<b>201</b>	<b>28</b>	<b>115</b>	<b>52</b>	<b>14</b>	<b>3</b>	<b>1752</b>

Se registraron 246 bajas en total en el cuatrimestre Mayo - Agosto 2012, se finalizó con 1,752 alumnos, 1,366 hombres y 386 mujeres.



## INFORME CUATRIMESTRAL MAYO - AGOSTO 2012

### Grupos

El total de la matrícula se distribuyó en 87 grupos.

### GRUPOS POR CARRERA

PROGRAMA EDUCATIVO	TURNO		TOTAL
	MATUTINO	NOCTURNO	
Procesos Industriales Área Manufactura	5	4	<b>9</b>
Mecatrónica Área Automatización	7	2	<b>9</b>
Mantenimiento Área Industrial	10	3	<b>13</b>
Mecánica Industrial	6	0	<b>6</b>
Mecatrónica Área Sistemas de Manufactura Flexible	8	2	<b>10</b>
Administración Área Administración y Evaluación de Proyectos	7	2	<b>9</b>
Tecnologías de la Información y Comunicación Área Redes y Telecomunicaciones	8	3	<b>11</b>
Ingeniería Tecnologías de Producción	0	2	<b>2</b>
Ingeniería Mantenimiento Industrial	0	3	<b>3</b>
Ingeniería Metal Mecánica	0	3	<b>3</b>
Ingeniería Mecatrónica	0	7	<b>7</b>
Ingeniería Gestión de Proyectos	0	2	<b>2</b>
Ingeniería Tecnologías de la Información y Comunicación	0	3	<b>3</b>
<b>TOTAL</b>	<b>51</b>	<b>36</b>	<b>87</b>

## INFORME CUATRIMESTRAL MAYO - AGOSTO 2012

### a.2 Deserción

En este periodo se presentaron 246 bajas, considerando los programas de TSU e ingenierías.

#### BAJAS POR PROGRAMA EDUCATIVO, GENERACIÓN, GRADO Y GÉNERO

PROGRAMA EDUCATIVO	16 <sup>a</sup> "C"		17 <sup>a</sup> "A"		17 <sup>a</sup> "B"		17 <sup>a</sup> "C"		17 <sup>o</sup> "D"		18 <sup>a</sup> "B"		18 <sup>a</sup> "A"		4 <sup>a</sup> ING.		5 <sup>a</sup> ING.		6 <sup>a</sup> ING.		7 <sup>a</sup> ING.		TOTAL
	6 <sup>o</sup>		5 <sup>o</sup>		6 <sup>o</sup>		3 <sup>o</sup>		5 <sup>o</sup>		3 <sup>o</sup>		2 <sup>o</sup>		11 <sup>o</sup>		9 <sup>o</sup>		8 <sup>o</sup>		7 <sup>o</sup>		
	H	M	H	M	H	M	H	M	H	M	H	M	H	M	H	M	H	M	H	M	H	M	
Procesos Industriales Área Manufactura	3	1	0	0	0	1	7	3	2	0	5	1	0	0	0	0	1	3	0	0	0	0	<b>27</b>
Mecatrónica Área Automatización	5	0	0	0	2	0	9	1	0	0	4	0	2	0	0	0	0	0	0	0	0	0	<b>23</b>
Mantenimiento Área Industrial	10	1	1	0	0	0	15	0	0	0	3	0	1	0	0	0	1	0	1	0	0	0	<b>33</b>
Mecánica Industrial	1	0	0	0	0	0	11	0	0	0	0	0	0	0	0	0	7	0	0	0	0	0	<b>19</b>
Mecatrónica Área Sistemas de Manufactura Flexible	2	1	3	0	2	0	17	1	0	0	4	0	4	0	0	0	4	0	7	0	6	0	<b>51</b>
Administración Área Administración y Evaluación de Proyectos	1	0	0	0	1	0	9	9	0	0	1	3	5	0	0	0	0	0	1	1	0	0	<b>31</b>
Tecnologías de la Información y Comunicación Área Redes y Telecomunicaciones	7	1	10	3	2	0	13	6	0	0	5	0	7	4	0	0	0	0	3	1	0	0	<b>62</b>
<b>TOTAL</b>	29	4	14	3	7	1	81	20	2	0	22	4	19	4	0	0	13	3	12	2	6	0	<b>246</b>

## INFORME CUATRIMESTRAL MAYO - AGOSTO 2012

En el siguiente cuadro se detalla el porcentaje de deserción por programa educativo.

### % DE DESERCIÓN POR PROGRAMA EDUCATIVO

PROGRAMA EDUCATIVO	MATRÍCULA INICIAL	MATRÍCULA FINAL	% DESERCIÓN
Procesos Industriales Área Manufactura	208	185	11
Mecatrónica Área Automatización	181	158	13
Mantenimiento Área Industrial	314	283	10
Mecánica Industrial	146	134	8
Mecatrónica Área Sistemas de Manufactura Flexible	248	214	14
Administración Área Administración y Evaluación de Proyectos	190	161	15
Tecnologías de la Información y Comunicación Área Redes y Telecomunicaciones	231	173	25
Ingeniería Tecnologías de Producción	56	52	7
Ingeniería Mantenimiento Industrial	84	82	2
Ingeniería Metal Mecánica	65	58	11
Ingeniería Mecatrónica	163	146	10
Ingeniería Gestión de Proyectos	41	39	5
Ingeniería Tecnologías de la Información y Comunicación	71	67	6
<b>TOTAL</b>	<b>1998</b>	<b>1752</b>	<b>12</b>

# INFORME CUATRIMESTRAL MAYO - AGOSTO 2012

## Causas de deserción

De las 246 bajas la mayor incidencia fue referente a Bajo Rendimiento Académico con un 63%.

### CAUSAS DE DESERCIÓN

CAUSAS	PROGRAMAS EDUCATIVOS													TOTAL
	T S U							INGENIERÍAS						
	PI	MA	MI	ME	MT	AEP	TIC	TP	MI	MM	MT	GP	TIC	
Bajo Rendimiento Académico	16	9	24	5	18	16	44	3	1	6	11	0	2	<b>155</b>
Problemas Personales y Familiares	5	4	0	2	4	7	2	1	1	1	1	0	0	<b>28</b>
Problemas Económicos	0	2	2	2	0	2	1	0	0	0	0	0	0	<b>9</b>
Incumplimiento de expectativas	0	0	1	1	1	0	3	0	0	0	0	0	0	<b>6</b>
Problemas Laborales	2	0	0	1	2	1	3	0	0	0	4	1	1	<b>15</b>
Problemas de Salud	0	1	1	0	2	0	0	0	0	0	0	0	0	<b>4</b>
Cambio de Escuela	0	1	0	0	0	0	0	0	0	0	0	0	0	<b>1</b>
Cambio de Carrera	0	0	0	1	2	0	1	0	0	0	0	0	0	<b>4</b>
Cambio de Ciudad	0	0	0	0	0	0	1	0	0	0	0	0	1	<b>2</b>
Otras	0	6	3	0	5	3	3	0	0	0	1	1	0	<b>22</b>
<b>TOTAL</b>	<b>23</b>	<b>23</b>	<b>31</b>	<b>12</b>	<b>34</b>	<b>29</b>	<b>58</b>	<b>4</b>	<b>2</b>	<b>7</b>	<b>17</b>	<b>2</b>	<b>4</b>	<b>246</b>

\*Otras= Dejó de asistir, Papelería, Defunción.

# INFORME CUATRIMESTRAL

## MAYO - AGOSTO 2012

### a.3 Índice de Reprobación

#### Calificaciones

En las siguientes tablas, se presentan los resultados del Rendimiento Académico obtenido durante el periodo a través de las tasas de Reprobación y Aprovechamiento.

#### TASA DE REPROBACIÓN

PROGRAMA EDUCATIVO	%
Procesos Industriales Área Manufactura	9
Mecatrónica Área Automatización	19
Mantenimiento Área Industrial	9
Mecánica Industrial	16
Mecatrónica Área Sistemas de Manufactura Flexible	18
Administración Área Administración y Evaluación de Proyectos	17
Tecnologías de la Información y Comunicación Área Redes y Telecomunicaciones	24
Ingeniería Tecnologías de Producción	7
Ingeniería Mantenimiento Industrial	2
Ingeniería Metal Mecánica	5
Ingeniería Mecatrónica	12
Ingeniería Gestión de Proyectos	5
Ingeniería Tecnologías de la Información y Comunicación	7
<b>GENERAL</b>	<b>12</b>

#### APROVECHAMIENTO ACADÉMICO

PROGRAMA EDUCATIVO	PROMEDIO
Procesos Industriales Área Manufactura	84
Mecatrónica Área Automatización	76
Mantenimiento Área Industrial	82
Mecánica Industrial	80
Mecatrónica Área Sistemas de Manufactura Flexible	79
Administración Área Administración y Evaluación de Proyectos	80
Tecnologías de la Información y Comunicación Área Redes y Telecomunicaciones	77
Ingeniería Tecnologías de Producción	85
Ingeniería Mantenimiento Industrial	87
Ingeniería Metal Mecánica	84
Ingeniería Mecatrónica	83
Ingeniería Gestión de Proyectos	91
Ingeniería Tecnologías de la Información y Comunicación	89
<b>PROMEDIO GENERAL</b>	<b>83</b>

# INFORME CUATRIMESTRAL MAYO - AGOSTO 2012

## a.4 Egresados

### Egresados por Generación

Al concluir el mes de agosto se cuenta con el egreso de dieciséis generaciones, dando un total de 5,037 egresados a la fecha.

### EGRESADOS POR PROGRAMA EDUCATIVO Y GENERACIÓN TÉCNICO SUPERIOR UNIVERSITARIO

PROGRAMA EDUCATIVO	1ª	2ª	3ª	4ª	5ª	6ª	7ª	8ª	9ª	10ª	11ª	12ª	13ª	14ª	15ª	16ª "A" y "B"	16ª "C"
Procesos Industriales Área Manufactura	45	29	45	22	104	41	101	87	99	94	74	45	34	18	60	0	52
Mecatrónica Área Automatización	16	16	29	32	41	21	61	57	49	37	46	35	32	24	35	0	58
Mantenimiento Área Industrial	30	-	23	-	57	14	56	50	65	64	48	63	72	70	112	33	65
Mecánica	10	18	17	-	35	-	38	41	49	57	66	67	57	48	109	14	79
Mecatrónica Área Sistemas de Manufactura Flexible	-	-	-	-	-	-	45	72	164	135	118	87	77	96	144	43	78
Administración Área Administración y Evaluación de Proyectos	-	-	-	-	-	-	-	-	-	65	95	87	117	104	87	23	67
Tecnologías de la Información y Comunicación Área Redes y Telecomunicaciones	-	-	-	-	-	-	-	-	-	-	-	-	-	56	104	36	71
<b>TOTAL</b>	<b>101</b>	<b>63</b>	<b>114</b>	<b>54</b>	<b>237</b>	<b>76</b>	<b>301</b>	<b>307</b>	<b>426</b>	<b>452</b>	<b>447</b>	<b>384</b>	<b>389</b>	<b>416</b>	<b>651</b>	<b>149</b>	<b>470</b>

16ª "C" egresó en agosto 2012.

Al mes de agosto se registra la 4ª generación de egresados en Ingenierías.

### EGRESADOS POR PROGRAMA EDUCATIVO DE CONTINUIDAD DE ESTUDIOS

PROGRAMA EDUCATIVO	1ª	2ª	R	3ª	4ª
Ingeniería Tecnologías de la Producción	35	18	0	17	0
Ingeniería Mantenimiento Industrial	35	20	0	25	1
Ingeniería Metal Mecánica	32	37	0	26	0
Ingeniería en Mecatrónica	50	59	1	48	31
<b>TOTAL</b>	<b>152</b>	<b>134</b>	<b>1</b>	<b>116</b>	<b>32</b>

R = Rezagado

# INFORME CUATRIMESTRAL MAYO - AGOSTO 2012

## Titulación

Al mes de Agosto se cuenta con 4,697 titulados en las 7 especialidades.

### TASA DE TITULACIÓN

GENERACIÓN	EGRESADOS	TITULADOS	TASA
Primera	101	87	86%
Segunda	63	46	73%
Tercera	114	97	85%
Cuarta	54	41	76%
Quinta	237	200	84%
Sexta	76	57	75%
Séptima	301	275	91%
Octava	307	285	93%
Novena	426	337	79%
Décima	452	366	81%
Onceava	447	447	100%
Doceava	384	384	100%
Treceava	389	389	100%
Catorceava	416	416	100%
Décima quinta	651	651	100%
Dieciseisava "A" y "B"	149	149	100%
Dieciseisava "C"	470	470	100%
<b>T O T A L</b>	<b>5,037</b>	<b>4,697</b>	<b>93%</b>

### TASA DE TITULACIÓN INGENIERÍA

GENERACIÓN	EGRESADOS	TITULADOS	TASA
Primera	152	152	100%
Segunda	134	134	100%
Tercera	117	117	100%
Cuarta	32	32	100%
<b>TOTAL</b>	<b>435</b>	<b>435</b>	<b>100%</b>

# INFORME CUATRIMESTRAL MAYO - AGOSTO 2012

## a.5 Docentes

La plantilla de profesores está compuesta por 125 en total, de los cuales 76 son Profesores de Asignatura (P.A), 49 Profesores de Tiempo Completo (P.T.C).

### PERSONAL DOCENTE

CARRERAS	PTC	PA
Procesos Industriales Área Manufactura	5	12
Mecatrónica Área Automatización	3	5
Mantenimiento Área Industrial	9	15
Mecánica	7	4
Mecatrónica Área Sistemas de Manufactura Flexible	12	17
Administración Área Administración y Evaluación de Proyectos	6	10
Tecnologías de la Información y Comunicación Área Redes y Telecomunicaciones	7	13
<b>T O T A L</b>	<b>49</b>	<b>76</b>

### AÑOS DE EXPERIENCIA LABORAL Y DOCENTE DEL PERSONAL DOCENTE

AÑOS	LABORAL		DOCENTE	
	P.T.C.	P.A.	P.T.C.	P.A.
0-1	6	12	4	20
2-3	8	15	6	14
4-7	16	22	13	21
8-11	12	12	23	12
12-15	1	8	1	5
16-22	5	3	0	3
MÁS DE 22	1	4	2	1
<b>TOTAL</b>	<b>49</b>	<b>76</b>	<b>49</b>	<b>76</b>

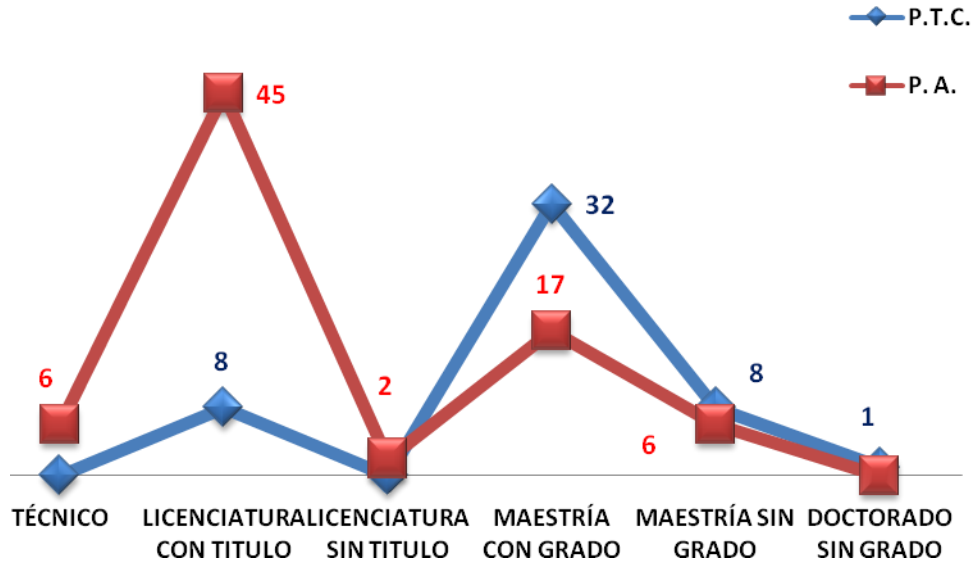
P.T.C.=Profesores de Tiempo Completo  
P.A.=Profesores de Asignatura



# INFORME CUATRIMESTRAL MAYO - AGOSTO 2012

## NIVEL DE ESTUDIOS DEL PERSONAL DOCENTE

NIVEL DE ESTUDIOS	PROFESOR DE TIEMPO COMPLETO	PROFESOR DE ASIGNATURA
TÉCNICO	0	6
LICENCIATURA CON TÍTULO	8	45
LICENCIATURA SIN TÍTULO	0	2
MAESTRÍA CON GRADO	32	17
MAESTRÍA SIN GRADO	8	6
DOCTORADO SIN GRADO	1	0
<b>TOTAL</b>	<b>49</b>	<b>76</b>



# INFORME CUATRIMESTRAL MAYO - AGOSTO 2012

## Mejoramiento del personal académico

En este cuatrimestre se registraron 11 cursos para el personal docente con un total de 782 horas como se describe en la tabla.

### CURSOS

NOMBRE DEL CURSO	No. DE ASISTENTES	HORAS
CERTIFICACION TOTAL GROUND	2 PTC	16
ESTÁNDAR DE COMPETENCIA EC0048 IMPARTICIÓN DE CURSOS DE CAPACITACIÓN PRESENCIALES	4 PTC Y 8 PA	20
ZENTYAL CERTIFICACIÓN	2 PTC	420 (EN LÍNEA)
DIPLOMADO AMBIENTAL GESTIÓN	1 PTC	180
PRIMEROS AUXILIOS	2 PTC	20
TERMOGRAFÍA INFRARROJA	9 PTC Y 3 PA	30
PROGRAMACIÓN NEUROLINGÜÍSTICA	6 PTC	30
DESARROLLO DE PROYECTOS SUSTENTABLES	5 PTC	16
ANÁLISIS DE CAUSA Y SOLUCIÓN DE PROBLEMAS	5 PTC	16
AUDITOR INTERNO	5 PTC	24
INDUCCIÓN A UTT Y MODELO E.B.C.	18 PA	10
<b>TOTAL</b>	<b>41 PTC Y 29 PA</b>	<b>782</b>

PTC. = Profesor de Tiempo Completo

PA = Profesor de Asignatura

# INFORME CUATRIMESTRAL MAYO - AGOSTO 2012

## PERSONAL DOCENTE REALIZANDO ESTUDIOS DE POSGRADO

NOMBRE	DOCTORADO	APOYO
Luis Alberto Vázquez Rueda	Doctorado en Ciencias en Ingeniería Eléctrica	UTT – PROMEP
Albalicia Martínez Hernández	Doctorado Ingeniería Industria	UTT - PROMEP

### a.6 Biblioteca

En este punto, durante el periodo reportado se alcanzó una relación de 4 libros por alumno. A continuación se presentan unas tablas, en donde se detalla el total de ejemplares por alumno y carrera, así como su distribución por área del conocimiento.

### DISTRIBUCIÓN DE ACERVO BIBLIOGRÁFICO

ACERVO	TP	MA	MI	ME	MT	AEP	TIC	ITP	IMI	IMM	IMT	IGP	ITIC	OTROS	TOTAL
Libros	2207	1018	915	1330	248	578	219	67	36	50	78	0	0	581	<b>7327</b>
Títulos	1141	451	414	615	163	361	100	36	21	23	27	0	0	481	<b>3833</b>
Ejemplares por títulos	2	2	2	2	2	2	2	2	2	2	3	0	0	1	<b>2</b>
Total de Alumnos	208	181	314	146	248	190	231	56	84	65	163	41	71	0	<b>1998</b>
Libros por Alumnos	<b>11</b>	<b>6</b>	<b>3</b>	<b>9</b>	<b>1</b>	<b>3</b>	<b>1</b>	<b>1</b>	<b>1</b>	<b>1</b>	<b>1</b>	<b>0</b>	<b>0</b>	<b>0</b>	<b>4</b>

### ACERVO BIBLIOGRÁFICO POR ÁREA DE CONOCIMIENTO

TÍTULOS	TP	MA	MI	ME	MT	AEP	TIC	ITP	IMI	IMM	IMT	IGP	ITIC	OTROS	TOTAL
Ciencias Básicas	325	93	102	157	37	23	43	4	2	5	5	0	0	108	<b>904</b>
Conocimientos Técnicos	478	277	193	261	88	268	47	27	16	15	20	0	0	97	<b>1787</b>
Lenguajes y Métodos	187	63	76	119	25	31	8	5	2	3	1	0	0	179	<b>699</b>
Formación Sociocultural	150	18	43	78	14	39	2	0	1	0	1	0	0	97	<b>443</b>
<b>TOTAL</b>	<b>1140</b>	<b>451</b>	<b>414</b>	<b>615</b>	<b>164</b>	<b>361</b>	<b>100</b>	<b>36</b>	<b>21</b>	<b>23</b>	<b>27</b>	<b>0</b>	<b>0</b>	<b>481</b>	<b>3833</b>

# INFORME CUATRIMESTRAL MAYO - AGOSTO 2012

## EJEMPLARES POR EDICIÓN Y ÁREA DE CONOCIMIENTO

LIBROS	LIBROS EDITADOS DENTRO DE LOS 3 AÑOS ANTERIORES	LIBROS EDITADOS CON MÁS DE TRES AÑOS	TOTAL
Ciencias Básicas	71	1622	<b>1693</b>
Conocimientos Técnicos	100	3517	<b>3617</b>
Lenguajes y Métodos	4	1209	<b>1213</b>
Formación Sociocultural	2	802	<b>804</b>
<b>TOTAL</b>	<b>177</b>	<b>7150</b>	<b>7327</b>

## BIBLIOTECA DIGITAL

REVISTAS	NUEVAS SUSCRIPCIONES
Biblioteca Digital	EBSCO y GALE

En este periodo escolar se encontraron a disposición de los alumnos 279 videos de opción general, de los cuales 226 son de disco compacto y 4 cursos en cd's y los restantes son VHS. Al finalizar este cuatrimestre se realizaron 1004 préstamos a domicilio de libros y 16 de videos.

MES	PRÉSTAMOS DE LIBROS A DOMICILIO	PRÉSTAMOS DE VIDEOS A DOMICILIO
Mayo	234	5
Junio	318	9
Julio	276	1
Agosto	176	1
<b>TOTAL</b>	<b>1004</b>	<b>16</b>

# INFORME CUATRIMESTRAL MAYO - AGOSTO 2012

## a.7 Becas

### Becas otorgadas a estudiantes

Con la finalidad de brindar una mejor cobertura con equidad a los estudiantes de la Universidad, a través del departamento de Servicios Estudiantiles, la Universidad otorgó 600 becas, de las cuales fueron 335 Académicas, 25 Alimenticias y 240 de PRONABES. En total se otorgaron Becas al 30% de los alumnos inscritos en el periodo reportado.

### BECAS OTORGADAS POR PROGRAMA EDUCATIVO

PROGRAMA EDUCATIVO	ACADÉMICAS	ALIMENTICIAS	PRONABES	TOTAL
Procesos Industriales Área Manufactura	39	3	24	<b>66</b>
Mecatrónica Área Automatización	36	4	27	<b>67</b>
Mantenimiento Área Industrial	41	4	35	<b>80</b>
Mecánica Industrial	9	4	18	<b>31</b>
Mecatrónica Área Sistemas de Manufactura Flexible	48	3	23	<b>74</b>
Administración Área Administración y Evaluación de Proyectos	45	3	46	<b>94</b>
Tecnologías de la Información y Comunicación Área Redes y Telecomunicaciones	41	4	25	<b>70</b>
Ingeniería Tecnologías de Producción	8	0	11	<b>19</b>
Ingeniería Mantenimiento Industrial	8	0	8	<b>16</b>
Ingeniería Metal Mecánica	15	0	10	<b>25</b>
Ingeniería Mecatrónica	18	0	13	<b>31</b>
Ingeniería Gestión de Proyectos	9	0	0	<b>9</b>
Ingeniería en Tecnologías de la Información y Comunicación	18	0	0	<b>18</b>
<b>TOTAL</b>	<b>335</b>	<b>25</b>	<b>240</b>	<b>600</b>

# INFORME CUATRIMESTRAL MAYO - AGOSTO 2012

## % DE BECAS OTORGADAS POR PROGRAMA EDUCATIVO

PROGRAMA EDUCATIVO	MATRÍCULA	BECAS TOTALES	%
Procesos Industriales Área Manufactura	208	66	<b>32</b>
Mecatrónica Área Automatización	181	67	<b>37</b>
Mantenimiento Área Industrial	314	80	<b>25</b>
Mecánica Industrial	146	31	<b>21</b>
Mecatrónica Área Sistemas de Manufactura Flexible	248	74	<b>30</b>
Administración Área Administración y Evaluación de Proyectos	190	94	<b>49</b>
Tecnologías de la Información y Comunicación Área Redes y Telecomunicaciones	231	70	<b>30</b>
Ingeniería Tecnologías de Producción	56	19	<b>34</b>
Ingeniería Mantenimiento Industrial	84	16	<b>19</b>
Ingeniería Metal Mecánica	65	25	<b>38</b>
Ingeniería Mecatrónica	163	31	<b>19</b>
Ingeniería Gestión de Proyectos	41	9	<b>22</b>
Ingeniería Tecnologías de la Información y Comunicación	71	18	<b>27</b>
<b>TOTAL</b>	<b>1998</b>	<b>600</b>	<b>30</b>

### Transporte

En el uso de transporte en el turno matutino se destinaron 7 rutas dentro de la zona urbana de la ciudad de Torreón, brindando el servicio aproximadamente a 228 alumnos diariamente. Dentro de este total, en el turno nocturno el servicio de transporte se proporciona con una ruta para 29 jóvenes diariamente.

Adicionalmente se contó con 8 rutas más para los alumnos procedentes de Gómez Palacio Dgo, Lerdo Dgo, Francisco I. Madero, San Pedro de las Colonias y Matamoros Coah, atendándose con este servicio alrededor de 186 alumnos diarios. En total son 414 jóvenes quienes tomaron el servicio de transporte ofrecido por la Universidad gratuitamente en el periodo reportado.

# INFORME CUATRIMESTRAL MAYO - AGOSTO 2012

## a.8 Tutorías y Asesorías Académicas

El programa de Tutorías que ofrece la Universidad es para apoyo a los alumnos en los aspectos relacionados con su desarrollo académico y personal, se continúa este proyecto con el apoyo del Personal Académico de cada uno de los programas educativos, para que facilite el tránsito del alumno por la Universidad desde su ingreso hasta su egreso.

Así mismo, también se lleva a cabo el Programa de Asesorías Académicas, impartidas por los docentes de los diferentes programas educativos, como medida para disminuir la deserción, principalmente lo que concierne al bajo rendimiento.

### ASESORÍAS ACADÉMICAS

PROGRAMA EDUCATIVO	HORAS	ALUMNOS ATENDIDOS
Procesos Industriales Área Manufactura	207	269
Mantenimiento Área Industrial	90	336
Mecánica Industrial	67	104
Mecatrónica Área Sistemas de Manufactura Flexible	24	132
Administración Área Administración y Evaluación de Proyectos	22	109
Tecnologías de la Información y Comunicación Área Redes y Telecomunicaciones	45	270
<b>TOTAL</b>	<b>455</b>	<b>1220</b>



# INFORME CUATRIMESTRAL MAYO - AGOSTO 2012

## a.9 Asesoría Psicopedagógica

La Universidad brindó apoyo psicopedagógico por medio del Departamento de Servicios Estudiantiles a los estudiantes que se canalizaron por parte de los tutores de grupo de cada Programa Educativo. En la tabla siguiente se presenta la atención brindada a los alumnos.

### APOYO DE SERVICIOS ESTUDIANTILES

PROGRAMA EDUCATIVO	ASESORÍAS PSICOPEDAGÓGICAS	
	ALUMNOS	HORAS
Procesos Industriales Área Manufactura	3	9
Mecatrónica Área Automatización	1	4
Mantenimiento Área Industrial	1	4
Mecatrónica Área Sistemas de Manufactura Flexible	3	8
Administración Área Administración y Evaluación de Proyectos	6	24
Tecnologías de la Información y Comunicación Área Redes y Telecomunicaciones	11	48
Ingeniería en Mantenimiento Industrial	1	4
Ingeniería en Mecatrónica	2	7
<b>TOTAL</b>	<b>28</b>	<b>108</b>

## Conferencia de Programación Neurolingüística

La Universidad Tecnológica de Torreón comprometida con aportar elementos a la comunidad brindó apoyo en conjunto con la M.C. Ana María Limón Pérez con la conferencia de Programación Neurolingüística proporcionada a Directivos, Inspectores y personal docente de la Zona Escolar 511 de Escuelas Secundarias Técnicas, por lo que el 27 de Junio estuvieron en la UTT 22 participantes a cargo del supervisor Profr. Juan Carlos Valenzuela Gaytán.

### CONFERENCIA A PERSONAL DE SECUNDARIAS





## INFORME CUATRIMESTRAL MAYO - AGOSTO 2012

### a.10 Comisiones académicas

PERSONA COMISIONADA		LUGAR	FECHA	OBJETIVO
NOMBRE(S)	PE			
Ing. Francisco Rodríguez Rubio	Mecánica	U.T. Torreón	Del 14 al 18 de Mayo	Reunión de trabajo para la revisión del Programa de TSU en Minería.
Ing. Rubén Romero Rodríguez	Mantenimiento Industrial	U.T. Querétaro	Del 28 al 30 Mayo	El último examen de evaluación para el programa protec. Alumnos candidatos de las diferentes Universidades Tecnológicas. Modalidad México-Francia
Ing. Francisco Rodríguez Rubio	Mecánica	U.T. Zacatecas	Del 18 al 22 de Junio	Continuar con los trabajos para lograr los programas de estudio del 4° y 5° cuatrimestre para el Programa Educativo en Minería.
Ing. Francisco Rodríguez Rubio	Mecánica	U.T. Sierra Hidalguense	Del 27 al 29 de Junio	Reunión de trabajo del Comité de Directores de Carrera tomando acuerdos de: propuestas de asignaturas del área flexible del mapa curricular por Región. Oficialización de los mapas curriculares, evaluación de los CIEES a los Programas de Ingenierías, EGETSU de TSU e ING, Manuales de Prácticas, Movilidad para estadias, Página de Internet de la comisión nacional de directores.
Ing. Jorge Juárez Ibarra	Tecnologías de la Información y Comunicación Área Redes y Telecomunicaciones	U.T. de Durango	08 de Agosto 2012	Acompañado del PTC MC Ernesto Barbalena, se les dio una sesión al cuerpo docente de esta Universidad sobre la conformación de los Cuerpos Académicos, reconocidos por PROMEP, respondiendo a preguntas y situaciones que ellos presentaban, la coordinación del evento estuvo a cargo del Ing. Lizbeth Cabello.

# INFORME CUATRIMESTRAL MAYO - AGOSTO 2012

## a.11 Talleres y laboratorios: uso y tasas de utilización

6520 horas se utilizaron los laboratorios para clases y prácticas en un horario normal, 278 horas en extra-clase.

### UTILIZACIÓN DE LABORATORIOS Y TALLERES EN HORAS TOTALES EN LA MODALIDAD T.S.U.

LABORATORIO Y / O TALLER	PROGRAMAS EDUCATIVOS													
	Procesos Industriales Área Manufactura		Mecatrónica Área Automatización		Mantenimiento Área Industrial		Mecánica Industrial		Mecatrónica Área Sistemas de Manufactura Flexible		Administración Área Administración y Evaluación de Proyectos		Tecnologías de la Información y Comunicación Área Redes y Telecomunicaciones	
	H.N.	H.E.	H.N.	H.E.	H.N.	H.E.	H.N.	H.E.	H.N.	H.E.	H.N.	H.E.	H.N.	H.E.
Pruebas Físicas	0	0	0	0	0	0	4	0	0	0	0	0	0	0
Electrónica Básica	0	0	648	36	0	0	0	0	658	88	0	0	206	12
Electrónica de Potencia	0	0	608	30	446	48	0	0	768	0	0	0	0	0
CAD	61	0	0	0	0	0	0	0	0	0	0	0	0	0
Hidráulica y Neumática	0	0	96	0	178	0	0	0	471	0	0	0	0	0
Idiomas	5	0	47	0	0	0	0	0	0	0	0	0	1502	42
Soldadura	98	0	0	0	74	0	0	0	42	0	0	0	0	0
Máquinas y Herramientas	0	0	0	0	18	0	4	0	0	0	0	0	0	0
Química	93	0	0	0	90	0	0	0	0	0	0	0	0	0
CAM	0	0	0	0	0	0	24	0	0	0	0	0	0	0
Resistencias de Materiales	0	0	0	0	0	0	6	10	0	0	0	0	0	0
Gestión de la Producción	0	0	0	0	0	0	12	12	84	0	0	0	0	0
Estudio de trabajo	185	0	0	0	0	0	0	0	0	0	20	0	0	0
Robótica y Microcontroladores	0	0	0	0	0	0	0	0	72	0	0	0	0	0
<b>TOTAL</b>	<b>442</b>	<b>0</b>	<b>1399</b>	<b>66</b>	<b>806</b>	<b>48</b>	<b>50</b>	<b>22</b>	<b>2095</b>	<b>88</b>	<b>20</b>	<b>0</b>	<b>1708</b>	<b>54</b>

H.N.= Horario Normal

H.E.= Horario Extraclase

## INFORME CUATRIMESTRAL MAYO - AGOSTO 2012

744 horas se utilizaron en los laboratorios para clases y prácticas en un horario normal y 24 en horario extra-clase.

### UTILIZACIÓN DE LABORATORIOS Y TALLERES EN HORAS TOTALES EN LA MODALIDAD DE INGENIERÍAS

LABORATORIO Y/O TALLER	PROGRAMAS EDUCATIVOS											
	Ingeniería en Procesos Industriales		Ingeniería en Mantenimiento Industrial		Ingeniería en Metal Mecánica		Ingeniería en Mecatrónica		Ingeniería Gestión de Proyectos		Ingeniería Tecnologías de la Información y Comunicación	
	H.N.	H.E.	H.N.	H.E.	H.N.	H.E.	H.N.	H.E.	H.N.	H.E.	H.N.	H.E.
Electrónica Básica	0	0	0	0	0	0	328	24	0	0	0	0
Electrónica de Potencia	0	0	250	0	0	0	0	0	0	0	0	0
CAD	45	0	0	0	0	0	0	0	0	0	0	0
Hidráulica y Neumática	0	0	0	0	0	0	51	0	0	0	0	0
Robótica y Microcontroladores	0	0	0	0	0	0	48	0	0	0	0	0
Inglés	10	0	0	0	0	0	12	0	0	0	0	0
<b>TOTAL</b>	<b>55</b>	<b>0</b>	<b>250</b>	<b>0</b>	<b>0</b>	<b>0</b>	<b>439</b>	<b>24</b>	<b>0</b>	<b>0</b>	<b>0</b>	<b>0</b>

H.N.= Horario Normal  
H.E.= Horario Extraclase

También se utilizaron los laboratorios de para llevar a cabo cursos con las Industrias, en el laboratorio de Electrónica se usó por 48 horas, el de soldadura igualmente se ocupó por 48 horas y por último se hizo uso de la célula de manufactura por 32 horas.

# INFORME CUATRIMESTRAL MAYO – AGOSTO 2012

## Utilización de Equipo de Cómputo

Al iniciar este cuatrimestre, se contó con 7 centros de cómputo.

### USO DE LOS CENTROS DE CÓMPUTO

PROGRAMA EDUCATIVO	HORAS CLASE	HORAS EXTRA CLASE
Procesos Industriales Área Manufactura	241	22
Mecatrónica Área Automatización	240	17
Mantenimiento Área Industrial	30	30
Mecánica Industrial	430	27
Mecatrónica Área Sistemas de Manufactura Flexible	324	30
Administración Área Administración y Evaluación de Proyectos	72	22
Tecnologías de la Información y Comunicación Área Redes y Telecomunicaciones	420	30
Ingeniería Tecnologías de Producción	392	20
Ingeniería Mantenimiento Industrial	65	20
Ingeniería Metal Mecánica	230	20
Ingeniería Mecatrónica	84	20
Ingeniería Gestión de Proyectos	55	20
Ingeniería Tecnologías de la Información y Comunicación	322	20
<b>TOTAL</b>	<b>2905</b>	<b>298</b>

El Centro de Cómputo ubicado en Biblioteca, es destinado para uso de extraclase.

### EQUIPO DISTRIBUIDO POR ÁREA

EQUIPO DISPONIBLE EN DOCENCIA	ADMÓN. Y APOYO	TOTAL
684	189	873

### PROPORCIÓN DE ALUMNOS POR COMPUTADORA

EQUIPO DISPONIBLE	MATRÍCULA	ALUMNOS / COMPUTADORA
684	1998	3

# INFORME CUATRIMESTRAL

MAYO – AGOSTO 2012

## EVENTOS ACADÉMICOS E INSTITUCIONALES

### IV Encuentro Regional de Investigadores y 3er. Encuentro de Jóvenes Investigadores

Con la finalidad de fomentar la investigación entre las Universidades, la Comunidad de Instituciones de Educación Superior (CIESLAG) llevó a cabo por cuarto año consecutivo su encuentro de investigadores, los días 17 y 18 de mayo, en el cual participó la UTT en la mesa de trabajo de Innovación y Desarrollo Tecnológico con el tema “Control de motores a distancia mediante arduino y android”, presentado por las Profesoras de Tiempo Completo MC Angélica Hernández Rodríguez y la MC Gloria Mónica Aguilar; con la ponencia “Materiales nano estructurados por la técnica de aleado mecánico” expuso el MC Carlos Alberto López Medina.



### Reconocimientos al Mérito Académico, Liderazgo Estudiantil y Mérito Docente

El 24 de mayo, la Comunidad de Instituciones de Educación Superior, hizo la primera entrega de reconocimientos, obteniendo el Mérito Docente, por parte de la UTT el MC Luis Alberto Vázquez Rueda; el reconocimiento al Mérito Académico, los alumnos: Víctor Manuel Armijo Gómez, José Ricardo Valenzuela Díaz, Alejandro Rentería Hernández y Beatriz Alondra Mora Hernández; y el reconocimiento al Liderazgo Estudiantil lo recibió Christopher Vicent Marchand Gamba.



# INFORME CUATRIMESTRAL MAYO – AGOSTO 2012

## Presentación de Protocolos de Actuación de Corporaciones de Seguridad Pública

Teniendo como objetivo que la comunidad estudiantil conociera los diferentes protocolos de actuación que tienen las distintas corporaciones de seguridad pública, el 31 de mayo se llevó a cabo el evento de presentación, el cual estuvo encabezado por el Lic. Jorge Luis Morán Delgado, Secretario de Seguridad Pública del Estado, acompañado por el Comandante Guillermo Enrique Flores Sánchez, Director de la Policía Preventiva del Estado en la Región Coahuila, el Lic. Víctor Severo Ortiz Aguilar, Director del Instituto Superior de Seguridad Pública, Región Laguna y el MC Indalecio Medina Hernández.



## Telegrama Ciudadano

El día primero de junio se llevó a cabo dentro de las instalaciones de la UTT, el programa Telegrama ciudadano, promovido por la Junta Distrital Ejecutiva 06 del IFE en Coahuila, el cual tuvo como finalidad que los alumnos manifestaran a través de este documento, tres asuntos públicos que tuvieran mayor importancia para ellos, de tal forma que se pudieran tomar en cuenta en las propuestas para los próximos diputados federales, senadores y el presidente de la república.





# INFORME CUATRIMESTRAL MAYO – AGOSTO 2012

## Conferencias Admón. y Evaluación de Proyectos

La carrera de Administración y Evaluación de Proyectos en colaboración con la Lic. Mónica Lozano Moreno del DIF municipal de Torreón brincaron pláticas para concientizar a los jóvenes sobre dos fenómenos sociales que aquejan actualmente a la sociedad. Contando entre éstas con “El embarazo no deseado y aborto, además de “El bullying”.

### CONFERENCIAS



## Programa Nacional de Microempresas

Alumnos de la carrera de Administración visitaron las instalaciones de la Secretaría de Economía el 22 de junio, el Delegado de esta dependencia el Lic. Humberto Solís González dio una breve plática y muestra sobre el Programa Nacional de las Microempresas a este nutrido grupo de estudiantes.

### PROGRAMA NACIONAL DE MICROEMPRESAS 2012



# INFORME CUATRIMESTRAL MAYO – AGOSTO 2012

## Programa de Movilidad Estudiantil

El 19 de julio se llevó a cabo el evento del Programa de Movilidad Estudiantil México – Francia 2012 – 2013, en las instalaciones de la SEP de México, D.F. Por parte de la Universidad Tecnológica de Torreón, se dio la bienvenida a 6 alumnos que ya regresaban de Francia, después de un año de estudios en los Institutos de Tecnología de Francia; por otra parte 7 alumnos emprendieron su viaje a Francia para realizar sus estudios de Licencia Profesional. El TSU Oscar Manuel de Alba Salcido, dirigió un mensaje a la concurrencia, resaltando su experiencia en el extranjero.



## Evento de acopio de materiales

El día 24 de julio se llevó a cabo en las instalaciones de la Universidad Tecnológica de Torreón, la recolección de material para reciclado, con la participación de toda la comunidad universitaria. El objetivo es mantener un programa permanente para generar conciencia de la clasificación de los materiales para el reciclado y que se contribuya a mejorar el medio ambiente, esta actividad dentro del programa de Desarrollo Sustentable.





# INFORME CUATRIMESTRAL MAYO – AGOSTO 2012

## b) ASUNTOS DE EXTENSIÓN UNIVERSITARIA

### Semana Universitaria Integral

Del 21 al 25 de mayo se realizaron actividades y conferencias para celebrar la Semana Integral Universitaria, en la cual participan los alumnos de los diferentes programas educativos de la Universidad. Dentro del programa de conferencias impartidas se detallan las siguientes:

- ❖ Conferencias Motivacionales
- ❖ Conferencias de Responsabilidad Social
- ❖ Conferencias de especialidad
- ❖ Presentaciones culturales
- ❖ Rally, convivencia estudiantil
- ❖ Torneo relámpago
- ❖ Exposición industrial de prototipos (CONACYT)



# INFORME CUATRIMESTRAL MAYO – AGOSTO 2012

## Curso de Verano

Se llevó a cabo el Curso de Verano del 9 de julio al 3 de agosto, contando con la asistencia de 58 niños de las colonias cercanas a la Universidad. Dentro del programa del curso se contó con diferentes áreas recreativas y de deportes en las cuales participaron activamente cada uno de los asistentes.

### ACTIVIDADES DEL CURSO DE VERANO



## Ceremonia de Graduación Generación XVI “B”

La Universidad Tecnológica de Torreón, en las instalaciones del Centro Saulo, hizo entrega a la sociedad de jóvenes profesionistas capacitados y preparados para enfrentarse al mundo laboral, el 8 de junio fueron 57 graduados de las carreras de Técnico Superior Universitario en Administración y Evaluación de Proyectos, Mantenimiento Industrial, Mecatrónica área Sistemas de Manufactura Flexible, y Tecnologías de la Información y Comunicación. También se graduaron 118 en el nivel de ingenierías de Mantenimiento Industrial, Mecatrónica, Metal – Mecánica y Tecnologías de la Producción.

### ALUMNOS GRADUADOS





# INFORME CUATRIMESTRAL MAYO – AGOSTO 2012

## b.1 Apoyos a la comunidad

### Ceremonias de graduación de la Laguna

La Universidad Tecnológica de Torreón brinda, de manera gratuita, las instalaciones para que las escuelas de educación básica y media de la localidad que no cuentan con un espacio para realizar sus graduaciones, las lleven a cabo de manera cómoda y adecuada. En este periodo se les facilitó a kinders, primarias y secundarias, entre las que se encontraron: Kinder Paula Alegría, Secundaria General No. 15, Escuela Nueva Creación TV, Colegio Mexicano Bilingüe, Colegio Navarra España.



### Capacitación a profesores del Medio Rural

Dentro de los apoyos a la comunidad en general, la Universidad Tecnológica de Torreón llevó a cabo el programa de valores, capacitando al personal de las secundarias generales del medio rural de los municipios de Viesca, Matamoros, Coyote y Santa Ana del Pilar. Los instructores que impartieron los cursos fueron el MC Juan Francisco Salazar García y la MC Ana María Limón Pérez, manejando los temas: El cambio de actitudes, Autoestima y Elementos de Programación Neurolingüística.



# INFORME CUATRIMESTRAL MAYO – AGOSTO 2012

## b.2 Prensa y Difusión Institucional

Dentro del programa de promoción y difusión de la UTT por parte del Departamento de Prensa y Difusión, se contó con información impresa en diferentes medios, así como también se llevaron a cabo entrevistas tanto en radio como televisión.

DIFUSIÓN	MAYO	JUNIO	JULIO	AGOSTO
VOLANTES	300	300	400	300
ENTREVISTAS EN RADIO	1	2	2	2
ENTREVISTAS EN TV	2	0	1	0
INSERCIÓN EN PERIÓDICO	1	1	3	3
GACETILLAS EN PERIÓDICO	3	1	0	2

### Evento “Tú también conócenos”

Los días 26 de mayo y 28 de julio, se llevó a cabo el evento Tú también conócenos, en el cual se les brinda información a los padres de familia de los aspirantes a ingresar a los diferentes programas educativos que se imparten en la UTT. Además de la información y servicios que ofrece la universidad, se les da un recorrido por las instalaciones. Este evento se efectúa el día en que los aspirantes asisten a presentar su examen de admisión.

### ASISTENTES AL EVENTO



# INFORME CUATRIMESTRAL MAYO – AGOSTO 2012

## Promoción y visitas guiadas

Dentro de la misma promoción que se efectúa con las Instituciones de Educación Media Superior, se llevan a cabo las visitas guiadas a la Universidad Tecnológica de Torreón, las cuales consisten en recibir a los alumnos de los bachilleratos, y ofrecerles un recorrido por las instalaciones de la Universidad, así como proporcionarles la información de los diferentes programas educativos que se imparten.

### VISITAS GUIADAS

ESCUELAS DE BACHILLER	PERSONAS ATENDIDAS
CBTA Congregación Hidalgo	45
<b>TOTAL</b>	<b>45</b>

### VISITA A LA UTT



### PROMOCIÓN DE LA UNIVERSIDAD

INSTITUCIÓN	PERSONAS ATENDIDAS
CECYTEC TORREÓN	150
FERIA NACIONAL DEL EMPLEO	55
<b>TOTAL</b>	<b>205</b>



# INFORME CUATRIMESTRAL MAYO – AGOSTO 2012

## b.3 Actividades Culturales

### Primer Encuentro Cultural Universitario CIESLAG

La Comunidad de Instituciones de Educación Superior de La Laguna (CIESLAG) llevó a cabo el Primer Encuentro Cultural Universitario del 19 de mayo al 4 de junio en las instalaciones del centro comercial Cuatro Caminos, contando con la participación del Grupo de Música Folclórica de la Universidad Tecnológica de Torreón el 20 de mayo.



### Festival del Sol Laguna 2012

La Universidad Tecnológica de Torreón participó en el Festival del Sol Laguna 2012, organizado por Met-Mex Peñoles, el 19 de junio en el Teatro del Pueblo del Bosque Venustiano Carranza, con la presentación del Grupo de Música Folclórica y el Grupo de Teatro.



# INFORME CUATRIMESTRAL

## MAYO – AGOSTO 2012

### Taller de apreciación cinematográfica

El 14 de junio en el auditorio del edificio de vinculación, se presentó dentro del taller de apreciación cinematográfica la película 50 -50 a los alumnos del turno matutino de los programas educativos: Mecatrónica, Mantenimiento Industrial y Tecnologías de la Información y Comunicación; y del turno vespertino asistieron los de Administración y Evaluación de Proyectos de la Universidad Tecnológica de Torreón.



### Obra “Un día sin sol”

En la explanada del Edificio de Vinculación de la UTT, el 6 de julio se llevó a cabo la presentación de la Obra “Un Día sin Sol”, original del Lic. Guillermo Pérez Pérez. Contando con presencia de la comunidad universitaria.





# INFORME CUATRIMESTRAL MAYO – AGOSTO 2012

## Concurso Canto en Español

Como parte de la formación integral de los alumnos, su participación en actividades culturales se hace de manifiesto en el Concurso Canto en Español, en el cual intervienen como cantantes y el resto de la población estudiantil como expectadores. Este evento se realizó el 12 de julio, obteniendo los primeros lugares: 1er. lugar Lucía González Alanís de la carrera de Procesos Industriales; del mismo programa educativo el 2 do. lugar Nancy Leal Ramírez y como 3er. Lugar Iván Cabral Carrillo de la carrera de Mecatrónica.



## Escuchando el Ayer

Por octavo año consecutivo, se realizó el 23 de agosto en las instalaciones del Teatro Isaura Martínez el evento Escuchando el Ayer, dedicado al adulto mayor, contando con la participación del grupo Tiempos, quien delitó a los presentes con un amplio repertorio de canciones románticas.





# INFORME CUATRIMESTRAL MAYO – AGOSTO 2012

## b.4 Actividades Deportivas

### Torneo en la Semana Universitaria Integral

Del 21 al 25 de mayo, dentro de la Semana Universitaria Integral 2012 que se lleva a cabo en las instalaciones de la UTT, se realizó un Torneo Relámpago en las disciplinas de Voleibol mixto, Béisbol, Fútbol soccer varonil, Futbolito varonil, Baby fut femenino y Ajedrez, donde participaron activamente todos los integrantes de la comunidad universitaria.



### Seminario de TAE KWON DO

Se llevó a cabo un Seminario de Capacitación para los jueces de TAE KWON DO de la Laguna, los días 24 y 31 de mayo, impartido por el Profr. Pedro Di-Bella Puentes, en las instalaciones del Gimnasio de la UTT, contando con la participación de varias Universidades de la localidad.



# INFORME CUATRIMESTRAL

## MAYO – AGOSTO 2012

### 4º Cuadrangular Estudiantil 2012

Se efectuó el 4º. Cuadrangular Estudiantil 2012 de Fútbol Soccer Varonil, del 20 al 22 de junio con la participación de las instituciones del Estado de Coahuila: el CBTIS 127 de San Pedro de las Colonias, CONALEP Torreón, el CBTIS 156 de la Joya y la Universidad Tecnológica de Torreón. Se obsequiaron balones a los equipos finalistas.



### Eventos deportivos

- ❖ La selección de Fútbol Uruguayo (Coyotes UTT), concluyó su participación en el Torneo de la Bombonera, calificando a semifinales y quedando en el Tercer Lugar del Torneo.
- ❖ Dentro de la Semana Universitaria Integral 2012, se premió a Guillermo De La Rosa Silva como Campeón Goleador, además que se le designó como la revelación del torneo relámpago, ya que anotó 8 goles en el equipo de Los Hijos de Jimmy, de la Carrera de Mantenimiento Industrial.
- ❖ Los días del 30 de mayo al 1 de junio, se llevó a cabo el Congreso del Primer Semestre 2012 de la Asociación Deportiva de Universidades de la Laguna (ADUL), haciendo cambio de la mesa directiva por conclusión del periodo, quedando como Presidente el Profr. Jesús Alberto Nalda Nájera, en este evento se contó con la presencia de los coordinadores deportivos de las instituciones que pertenecen a la ADUL.
- ❖ En el curso de verano, llevado a cabo del 9 de julio al 3 de agosto, se brindaron actividades por parte de la Coordinación de Deportes, como lo fueron, manualidades, de recreación y cuenta cuentos, atendiendo a 58 niños de edades entre 7 a 12 años.

# INFORME CUATRIMESTRAL MAYO – AGOSTO 2012

## b.5 Servicio Médico

Como parte de los servicios que brinda la Universidad a sus alumnos y a la comunidad universitaria en general, se cuenta con el Departamento Médico, y en este cuatrimestre atendió a las siguientes áreas:

### PERSONAS ATENDIDAS POR EL SERVICIO MÉDICO

DEPARTAMENTOS Y / O PROGRAMA EDUCATIVO	ATENDIDOS
Procesos Industriales Área Manufactura	81
Mecatrónica Área Automatización	18
Mantenimiento Área Industrial	47
Mecánica Industrial	11
Mecatrónica Área Sistemas de Manufactura Flexible	49
Administración Área Administración y Evaluación de Proyectos	58
Tecnologías de la Información y Comunicación Área Redes y Telecomunicaciones	74
Ingeniería Tecnologías de la Producción	4
Ingeniería en Mantenimiento Industrial	7
Ingeniería en Metal Mecánica	23
Ingeniería en Mecatrónica	7
Ingeniería Gestión de Proyectos	9
Ingeniería Tecnologías de la Información y Comunicación	18
Personal Administrativo	180
Personal Docente	45
Otros	66
<b>TOTAL</b>	<b>697</b>

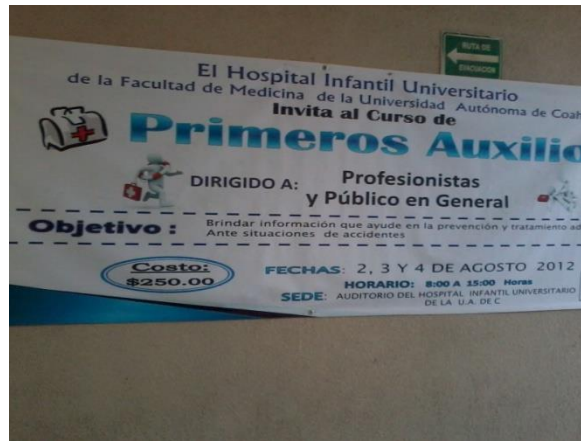
## Curso de Primeros Auxilios

El Hospital Infantil Universitario de la Facultad de Medicina de la Universidad Autónoma de Coahuila, impartió un curso de Primeros Auxilios, del 2 al 4 de agosto, al que asistieron diez personas que integran a la Comisión Mixta de Seguridad e Higiene de la Universidad Tecnológica de Torreón. Este curso fue de 20 horas, su objetivo: Brindar información que ayude en la prevención y tratamiento adecuado ante situaciones de accidentes, y dentro de los temas abordados se encuentran: Epidemiología de los accidentes, Niveles de prevención de los accidentes, Accidentes más frecuentes, Qué hacer en caso de



# INFORME CUATRIMESTRAL MAYO – AGOSTO 2012

emergencia, Acciones inmediatas y actitudes ante situaciones de pánico, entro otros temas más.



# INFORME CUATRIMESTRAL MAYO – AGOSTO 2012

## EVENTOS REALIZADOS POR LA UNIVERSIDAD

### Día de las Madres

El 10 de mayo la Universidad Tecnológica de Torreón felicitó a las mamás en su día, ofreciéndoles un desayuno, en el cual convivieron tanto el personal administrativo como el docente. En el evento el MC Indalecio Medina Hernández, rector de la institución, brindó un mensaje y felicitación para ellas.



### Día del Maestro

Teniendo como objetivo festejar y reconocer la importante e invaluable labor del docente, el día 12 de mayo, la Universidad Tecnológica de Torreón ofreció a sus profesores un desayuno en un reconocido restaurant de la localidad; conviviendo con ellos los directores de los diferentes programas educativos, así como el rector MC Indalecio Medina Hernández.





# INFORME CUATRIMESTRAL MAYO – AGOSTO 2012

## Día de la Secretaria

Se brindó un merecido reconocimiento a las secretarias de la UTT, brindándoles un curso de capacitación con el tema “Inteligencia Emocional”, los días 12 y 13 de julio, además de una comida como parte del festejo en el día de la secretaria. El rector MC Indalecio Medina Hernández, les brindó un mensaje de felicitación así como de agradecimiento por su valiosa contribución al logro de los objetivos institucionales.



# INFORME CUATRIMESTRAL MAYO – AGOSTO 2012

## c) ASUNTOS DE VINCULACIÓN

### c.1 Visitas, prácticas y estadías

Al momento de iniciar el periodo de estadías, los alumnos reciben una serie de conferencias que impacten en su ejercicio profesional, por lo cual, a través del Departamento de Prácticas y Estadías, se les brindan los temas contando con la participación de expositores internos de la UTT, así como de las empresas de la localidad.

### CONFERENCIAS

TEMA	EXPOSITOR
Guía de Estadía	Ing. Ruth Aidée Cortés Cárdenas (UTT)
Cómo ser el candidato ideal	Lic. Luisa Alonso Guerra y Lic. Linda Patricia Aldape Hernández (TYSON)
Cómo elaborar un currículum efectivo	Lic. Omar Ramírez Luévanos (Cableados del Norte)
Capital Humano	Lic. Norma Patricia Mota García (UTT)

### Guía de Estadía y Cómo elaborar un currículum



## INFORME CUATRIMESTRAL MAYO – AGOSTO 2012

### Visitas

Para fortalecer el contenido de las materias que cursan los alumnos en los diferentes programas educativos, se llevan a cabo visitas a las empresas, para reafirmar los conocimientos de manera vivencial directamente en el sector industrial.

#### VISITAS EFECTUADAS

PROGRAMA EDUCATIVO	VISITAS
Procesos Industriales	8
Mantenimiento Industrial	2
Mecatrónica Área Sistemas de Manufactura Flexible	4
Administración y Evaluación de Proyectos	1
Tecnologías de la Información y Comunicación	1
<b>TOTAL</b>	<b>16</b>

### Estadías

En este cuatrimestre iniciaron su periodo de estadía 514 alumnos de TSU y 31 de Ingeniería, los cuales se colocaron en 222 empresas de la localidad, de acuerdo a su área de especialidad. A continuación se detallan el número de alumnos de acuerdo a cada programa educativo:

#### ALUMNOS COLOCADOS EN ESTADÍA

PROGRAMA EDUCATIVO	TSU	ING.
Procesos Industriales	56	0
Mantenimiento Industrial	78	0
Mecánica	80	0
Mecatrónica área Automatización	64	0
Mecatrónica área de Sistema Manufactura	83	31
Administración y Evaluación de Proyectos	72	0
Tecnologías de la Información y Comunicación	81	0
<b>TOTAL</b>	<b>514</b>	<b>31</b>



## INFORME CUATRIMESTRAL MAYO – AGOSTO 2012

### c.2 Seguimiento y colocación de egresados

Se les dio seguimiento a los 1,106 egresados de las últimas 3 generaciones, 320 trabajan, y 76 trabajan y estudian, dando como resultado el 36% colocados en el mercado laboral, el 27% estudian la licenciatura o especialidad y el 17% se encuentra sin empleo. Y al 20% se les está localizando para darles el seguimiento de egresados.

### SEGUIMIENTO DE EGRESADOS DE LAS 3 ÚLTIMAS GENERACIONES DE TÉCNICO SUPERIOR UNIVERSITARIO

PROGRAMA EDUCATIVO	14ª GENERACIÓN					15ª GENERACIÓN					16ª GENERACIÓN				
	T.	S.T.	E.T.	S.L.	E.S.T.	T.	S.T.	E.T.	S.L.	E.S.T.	T.	S.T.	E.T.	S.L.	E.S.T.
Procesos Industriales	5	3	2	7	1	17	9	8	7	19	0	0	0	0	0
Mecatrónica en Automatización	5	7	0	5	7	5	1	3	4	22	0	0	0	0	0
Mantenimiento Industrial	9	9	1	20	2	40	12	6	20	34	13	9	2	3	6
Mecánica	12	13	1	13	7	33	4	19	14	39	8	1	1	3	1
Mecatrónica en Sistemas de Manufactura Flexible	13	16	2	11	10	41	14	7	39	43	19	1	10	3	10
Administración y Evaluación de Proyectos	20	28	1	16	4	36	24	2	15	10	9	7	1	1	5
Tecnologías de la Información y Comunicación	10	13	2	18	13	12	15	4	21	52	13	5	4	0	14
<b>TOTAL</b>	<b>74</b>	<b>89</b>	<b>9</b>	<b>90</b>	<b>44</b>	<b>184</b>	<b>79</b>	<b>49</b>	<b>120</b>	<b>219</b>	<b>62</b>	<b>23</b>	<b>18</b>	<b>10</b>	<b>36</b>
	<b>306</b>					<b>651</b>					<b>149</b>				

T = Trabajando  
 ST= Sin trabajo  
 ET= Estudiando y trabajando  
 EST= Estudiando sin trabajar  
 SL= Sin localizar

## INFORME CUATRIMESTRAL MAYO – AGOSTO 2012

De los 403 egresados de Ingenierías, 282 trabajan, dando como resultado el 70% colocados en el mercado laboral, el 20% se encuentra sin empleo. Y el 10% están en el proceso de localización para darles el seguimiento de egresados.

### SEGUIMIENTO DE EGRESADOS DE LA CONTINUIDAD DE ESTUDIOS

PROGRAMA EDUCATIVO	1ª GENERACIÓN DE INGENIERÍA				2ª GENERACIÓN DE INGENIERÍA				3ª GENERACIÓN DE INGENIERÍA			
	T	ST	ET	SL	T	ST	ET	SL	T	ST	ET	SL
Ing. Tecnologías de la Producción	22	10	0	3	15	2	0	1	13	4	0	0
Ing. en Mecatrónica	37	9	0	4	40	13	0	6	25	17	0	7
Ing. en Mantenimiento Industrial	29	6	0	0	13	3	0	4	19	5	0	1
Ing. Metal-Mecánica	23	2	0	7	30	4	0	3	16	6	0	4
<b>TOTAL</b>	<b>111</b>	<b>27</b>	<b>0</b>	<b>14</b>	<b>98</b>	<b>22</b>	<b>0</b>	<b>14</b>	<b>73</b>	<b>32</b>	<b>0</b>	<b>12</b>
	<b>152</b>				<b>134</b>				<b>117</b>			

### EGRESADOS COLOCADOS POR NIVEL ORGANIZACIONAL TSU E INGENIERÍA

NIVEL	14ª	15ª	16ª	1ª ING	2ª ING	3ª ING	TOTAL
Personal de Apoyo	81	228	77	93	86	69	<b>634</b>
Supervisor	1	3	3	11	10	4	<b>32</b>
Mandos Medios	0	0	0	2	2	0	<b>4</b>
Negocio Propio	1	2	0	5	0	0	<b>8</b>
<b>TOTAL</b>	<b>83</b>	<b>233</b>	<b>80</b>	<b>111</b>	<b>98</b>	<b>73</b>	<b>678</b>

### EGRESADOS COLOCADOS POR RAMA DE ACTIVIDAD TSU E INGENIERÍA

R A M A	14ª	15ª	16ª	1ª ING	2ª ING	3ª ING	TOTAL
Automotriz	12	60	9	19	11	1	<b>112</b>
Industria en General	66	153	61	87	66	56	<b>489</b>
Metal-Mecánica	5	20	10	5	20	16	<b>76</b>
Servicio	0	0	0	0	1	0	<b>1</b>
<b>TOTAL</b>	<b>83</b>	<b>233</b>	<b>80</b>	<b>111</b>	<b>98</b>	<b>73</b>	<b>678</b>

En la bolsa de trabajo de 672 alumnos egresados registrados de TSU 194 se incorporaron al campo laboral por este medio y en la modalidad de continuidad de estudios de 143 registrados 57 son colocados por esta área.

## INFORME CUATRIMESTRAL MAYO – AGOSTO 2012

### c.3 Servicios Tecnológicos

Dentro de los servicios tecnológicos que ofrece la Universidad a las empresas de la región, se encuentran los cursos y asesorías de áreas de especialidad, de acuerdo a las necesidades propias de cada empresa.

#### CURSOS IMPARTIDOS

CURSO, TALLER Y/O DIPLOMADO	EMPRESA	PARTICIPANTES	HORAS TOTALES
GDT	JOHN DEERE	95	42
EXCEL BÁSICO	JOHN DEERE	33	24
OFFICE BÁSICO	JOHN DEERE	41	42
POWER POINT	JOHN DEERE	56	15
ROBOT ABB	UTT	35	32
SOLDADURA INDUSTRIAL      BÁSICA	JOHN DEERE	31	96
CNC	JOHN DEERE	21	32
ELECTRÓNICA INTERMEDIA	COOPER STANDARD	18	48
GDT AVANZADO	JOHN DEERE	66	24
EXCEL INTERMEDIO	JOHN DEERE	53	41
INSTALACIONES ELÉCTRICAS INDUSTRIALES	JOHN DEERE	15	30
AUTO CAD BÁSICO	JOHN DEERE	15	20
<b>TOTAL</b>		<b>479</b>	<b>446</b>

### Educación Continua

Se impartió un curso de Soldadura Industrial, ofrecido a los egresados de la Universidad, contando en esta ocasión con 14 participantes. El instructor fue el Lic. Julio Jasso Zavala, el curso fue de 30 horas, del 18 al 29 de junio en las instalaciones del edificio de Vinculación de la UTT.

# INFORME CUATRIMESTRAL MAYO – AGOSTO 2012

## Entidad de Certificación y Evaluación

Los días 8, 15, 22 y 29 de junio se llevó a cabo un curso de capacitación para el personal docente de la Universidad Tecnológica de Torreón, contando con la participación de 18 personas.

Por otra parte, los días 11 y 12 de agosto, se efectuó una capacitación al personal de la Consultoría “Ángel Daniel Díaz Carrillo”, los cuales se sometieron al proceso de evaluación y certificación en el Estándar de Competencia Laboral Impartición de Cursos de Capacitación Presenciales.

Empresa	Curso	Estándar de Competencia Laboral	Participantes	Personas evaluadas	Competentes
UTT	Impartición de Cursos de Capacitación Presenciales	EC0048	18	9	6
Consultoría “Ángel Daniel Díaz Carrillo”	Impartición de Cursos de Capacitación Presenciales	EC0048	15	12	12

## CURSOS DE CAPACITACIÓN



# INFORME CUATRIMESTRAL MAYO – AGOSTO 2012

## d) ASUNTOS DE PLANEACIÓN Y EVALUACIÓN

### d.1 Planes y Programas

#### POA 2012

En el segundo avance cuatrimestral del Programa Operativo Anual 2012, el cual consta de 113 indicadores, se cuenta con un avance general de las metas en un 58%, considerando pertinente realizar un mayor esfuerzo para lograr el cumplimiento de las actividades planteadas al final del año.

#### PIFI 2012 – 2013

Se recibió por parte de la Coordinación General de Universidades Tecnológicas, el día 18 de julio del presente año, un oficio con la aprobación de un monto por \$1,276,063, como recursos extraordinarios del Programa Integral de Fortalecimiento Institucional 2012-2013, desglosado en los siguientes proyectos:

PROYECTO	MONTO
Mejoramiento a la Capacidad y Competitividad de los PE y Desarrollo de los CA	983,183
Mejorar la calidad de la gestión	176,973
Fomentar la equidad de género en la comunidad universitaria	98,318
Fortalecimiento de la gestión en apoyo a los problemas comunes de los PE	17,589
<b>TOTAL</b>	<b>1,276,063</b>

### d.2 Sistema de Gestión de Calidad

En la semana del 20 al 24 de agosto, se llevó a cabo la capacitación para un grupo de participantes de la UTT que se integrará al equipo auditor, mismo que recibió el curso de Auditor Interno y el de Análisis y Solución de Problemas, con el instructor MC Fernando Gutiérrez Peón, de la casa certificadora ABS Quality.



## INFORME CUATRIMESTRAL MAYO – AGOSTO 2012

### e) ASUNTOS DE ADMINISTRACIÓN Y FINANZAS

**Nota:** La información que se presenta en los cuadros es del periodo cuatrimestral Mayo - Agosto 2012.

#### e.1 Recursos Humanos

En el cuatrimestre se contó con una plantilla de 241 colaboradores, de los cuales el 52% canaliza su tarea en la docencia.

#### PLANTILLA DE PERSONAL

PUESTO	MAYO	JUNIO	JULIO	AGOSTO
Rector	1	1	1	1
Directores de Área	10	10	10	10
Subdirector	1	1	1	1
Jefes de Departamento	12	12	13	13
Coordinadores	7	8	10	10
Jefes de Oficina	9	9	8	8
Ingeniero en Sistemas	1	1	1	1
Analistas	10	10	10	10
Técnicos	5	5	5	5
Personal de Apoyo	16	16	15	15
Chofer	2	2	2	2
Enfermera	1	1	1	1
Personal de Mantenimiento	5	5	5	5
Asistente de Mantenimiento	4	4	4	4
Profesores de Tiempo Completo	49	49	49	50
Profesores de Asignatura	76	76	76	76
Auxiliares de Laboratorio	32	32	32	32
<b>TOTAL</b>	<b>241</b>	<b>242</b>	<b>243</b>	<b>244</b>

#### Académico y de apoyo

La plantilla se encuentra distribuida de acuerdo a la tabla siguiente, se incluyen en docencia a los profesores de asignatura.

#### DISTRIBUCIÓN DE LA PLANTILLA

DOCENCIA	MANDOS MEDIOS Y SUPERIORES	ADMVO. Y DE APOYO	AUXILIARES DE LABORATORIO	TOTAL
125	24	60	32	<b>241</b>

# INFORME CUATRIMESTRAL MAYO – AGOSTO 2012

## Capacitación del personal administrativo

Dentro de la capacitación en este cuatrimestre, se impartió de la siguiente manera.

### CAPACITACIÓN IMPARTIDA AL PERSONAL

CURSO	DIRIGIDO A:	HORAS
CASO ORGANIZACIONAL	RECTOR Y REPRESENTANTE DE LA DIRECCIÓN	7
DESARROLLO DE COMPETENCIAS	RECURSOS HUMANOS (2)	12
ESTÁNDAR DE COMPETENCIA EC0048: IMPARTICIÓN DE CURSOS DE CAPACITACIÓN PRESENCIALES	COMITÉ SEMILLA (4)	15
DIPLOMADO: NÓMINAS, RELACIONES LABORALES Y SEGURIDAD SOCIAL	JEFES DE DEPARTAMENTO (2) COORDINADOR (2)	25
CICLO, PLANES, POLÍTICAS, PORTAFOLIOS Y PROYECTOS	RECTOR	50
ELECTRICIDAD BÁSICA	MANTENIMIENTO E INSTALACIONES (9)	15
DIPLOMADO AMBIENTAL	GESTIÓN DIRECTOR DE EXTENSIÓN, JEFE DE MANTENIMIENTO E INSTALACIONES Y COORDINADOR DE MTTO (3)	180
INTELIGENCIA EMOCIONAL	PERSONAL DE APOYO Y ANALISTAS (21)	12
PRIMEROS AUXILIOS	COMITÉ DE SEGURIDAD E HIGIENE (8)	20
DESARROLLO DE PROYECTOS SUSTENTABLES	CEIDEM (1)	20
ANÁLISIS DE CUSA Y SOLUCIÓN DE PROBLEMAS	INTEGRANTES DE GESTIÓN DE CALIDAD (5)	16
AUDITOR INTERNO	INTEGRANTES DE GESTIÓN DE CALIDAD (5)	24

## INFORME CUATRIMESTRAL MAYO – AGOSTO 2012

### Cambios de personal y sus causas

#### CAMBIOS Y CAUSAS

NOMBRE	PUESTO ANTERIOR	PUESTO ACTUAL	CAUSAS
DEL REAL JARAMILLO BERNARDINO	ASISTENTE DE MANTENIMIENTO	JEFE DE SERV. MANTENIMIENTO	PROMOCIÓN
CASTAÑÓN RUIZ MARGARITA LUZ	SECRETARIA	COORDINADOR	PROMOCIÓN
VEGA ORTÍZ VERÓNICA	JEFE DE OFICINA	COORDINADOR	PROMOCIÓN

#### BAJAS Y SUS CAUSAS

NOMBRE	PUESTO	CAUSA
CONTRERAS DELGADO VÍCTOR MANUEL	PROFESOR DE TIEMPO COMPLETO	RENUNCIA
ZEYDA IBARRA RAIGOSA	COORDINADOR	RENUNCIA
HERNÁNDEZ RODRÍGUEZ ANGÉLICA	PROFESOR DE TIEMPO COMPLETO	DEFUNSIÓN

### e.2 Costos de personal

#### COSTOS DE PERSONAL

DESCRIPCIÓN	Mayo – Agosto 2012
Sueldos base al personal permanente	9,077,252.64
Primas por año de servicios efect prestados	206,066.80
Primas de vac. dom. y grat. de fin de año	1,646,981.12
Aportaciones de seguridad social	1,171,464.77
Aportaciones a fondos de vivienda	(427,422.42)
Aportaciones al sistema para el retiro	(217,060.59)
Indemnizaciones	(53,545.17)
Apoyos a la capacitación de los servidores públicos	98,534.70
Otras prestaciones sociales y económicas	34,848.94
<b>TOTAL</b>	<b>11,537,120.79</b>



## INFORME CUATRIMESTRAL MAYO – AGOSTO 2012

### e.3 Egresos del Capítulo 1000

#### EGRESOS DEL CAPÍTULO 1000

ÁREA	TOTAL
Docencia	2,129,681.99
Vinculación	776,026.10
Administración	8,032,537.95
Difusión	598,874.75
<b>TOTAL</b>	<b>11,537,120.79</b>

El costo por alumno en el presente cuatrimestre es de \$6,412.99

COSTO POR ALUMNO	
MATRÍCULA 1998	
CAPÍTULO 1000	5,774.33
CAPÍTULO 2000	148.86
CAPÍTULO 3000	489.80
<b>TOTAL</b>	<b>6,412.99</b>

### Análisis de desviaciones del presupuesto

#### PRESUPUESTO REAL CONTRA ASIGNADO

CAPÍTULO	ASIGNADO	RADICADO	DIFERENCIA
1000	15,377,413.00	15,207,963.00	169,450.00
2000	354,088.00	354,088.00	-
3000	822,416.00	822,416.00	-
<b>TOTAL</b>	<b>16,553,917.00</b>	<b>16,384,467.00</b>	<b>169,450.00</b>

# INFORME CUATRIMESTRAL MAYO – AGOSTO 2012

## ANÁLISIS DE DESVIACIÓN DEL PRESUPUESTO REAL

CAPÍTULO	RADICADO	EJERCIDO	DIFERENCIA
1000	15,207,963.00	11,537,120.79	3,670,842.21
2000	354,088.00	297,429.10	56,658.90
3000	822,416.00	978,610.96	(156,194.96)
<b>TOTAL</b>	<b>16,384,467.00</b>	<b>12,813,160.85</b>	<b>3,571,306.15</b>

## INGRESOS PROPIOS

INGRESOS	CAPTADOS Mayo - Agosto 2012
Ingresos Generados por la Institución	8,628,368.81
Intereses	431,820.43
<b>TOTAL</b>	<b>9,060,189.24</b>

### CAPÍTULO 1000

En lo referente a este capítulo se cuenta con una plantilla contratada de colaboradores de 241 los cuales 84 son administrativos y 157 pertenecen a la docencia, entre profesores de tiempo completo, profesores de asignatura y auxiliares de laboratorio. A la fecha se realizan las aportaciones correspondientes al ISSSTE, FOVISSSTE, SAR así como el pago de impuestos correspondientes y las provisiones para el pago de Aguinaldo y Prima Vacacional.

### CAPÍTULO 2000

Se adquirió el material para las prácticas de laboratorios, insumos para limpieza, uniformes, combustible, papelería y material requerido para la impartición de clases, medicamentos para atención a la matrícula, refacciones y material para el mantenimiento de las instalaciones, se compraron medicinas y productos farmacéuticos para el departamento de servicio médico, y los materiales y útiles de oficina para todos los departamentos, así como los materiales para la limpieza y los combustibles correspondientes a los vehículos oficiales de la Universidad.

# INFORME CUATRIMESTRAL

## MAYO – AGOSTO 2012

### CAPÍTULO 3000

En este capítulo se encuentran los servicios principales contratados en la Universidad, como limpieza y vigilancia, pago de luz, teléfono, propaganda e imagen institucional; se cubrieron las erogaciones correspondientes a las comisiones del personal los cuales asistieron a reuniones de academia, reuniones de cuerpos académicos, seguimiento de egresados, reuniones con dependencias del Estado y atender reuniones de la CGUT por parte del área académica de la Universidad, además de la capacitación para nuestros colaboradores.

#### e.4 Infraestructura y capacidad Instalada

La Universidad cuenta con una infraestructura física compuesta por:

- ❖ 3 Edificios de Docencia
- ❖ 3 Talleres de 7 Ejes
- ❖ Edificio de Vinculación
- ❖ Edificio de Rectoría
- ❖ Edificio de Biblioteca
- ❖ Edificio de Cafetería
- ❖ Gimnasio
- ❖ Canchas y espacios deportivos

Para el cuatrimestre septiembre – diciembre estará concluido un edificio más de docencia.

#### LICITACIONES EN EL CUATRIMESTRE

TIPO	ORIGEN DE RECURSOS	CONCEPTOS	OBSERVACIONES
LICITACIÓN PÚBLICA INTERNACIONAL ABIERTA	FEDERAL	EQUIPO ESPECIALIZADO PARA LABORATORIO DE TECNOLOGÍAS DE LA INFORMACIÓN Y COMUNICACIÓN	21 DE AGOSTO 2012 RECURSOS CONACYT

# INFORME CUATRIMESTRAL MAYO – AGOSTO 2012

## e.5 Origen y aplicación de los recursos



**Universidad Tecnológica de Torreón**  
Organismo Público Descentralizado del Gobierno del Estado de Coahuila

ORIGEN Y APLICACIÓN DE RECURSOS (FLUJO DE EFECTIVO)  
DEL 1 DE ENERO AL 31 DE AGOSTO 2012

CONCEPTO	AL MES ANTERIOR	AL MES ACTUAL	VARIACIÓN
<b>AUMENTO O DISMINUCIÓN EN:</b>			
ANTICIPO A FUNCIONARIOS Y EMPLEADOS	124,920.00	168,003.45	(43,083.45)
CUENTAS POR COBRAR	371,773.34	371,773.34	-
DEUDORES DIVERSOS	33,888,901.05	33,730,187.00	158,714.05
ANTICIPO A PROVEEDORES	521,768.00	-	521,768.00
DEPOSITOS EN GARANTIA	49,357.00	49,357.00	-
SUBSIDIO AL EMPLEO	6,769.34	5,224.97	1,544.37
ALMACEN DE MATERIALES Y SUMINISTROS DE CONSUMO	278,027.85	278,027.85	-
COBROS POR ANTICIPADO	-	109,439.65	(109,439.65)
SEGUROS PATRIMONIALES Y CONTRA ACCIDENTES	8,911.35	8,911.35	-
ACREEDORES DIVERSOS	328,053.70	302,504.41	25,549.29
PROVEEDORES	23,844.78	22,808.56	1,036.22
RETENCIONES POR PAGAR	1,624,418.42	1,602,362.34	22,056.08
PROVISIÓN PRIMA DE VACACIONES	914,854.18	1,173,362.53	(258,508.35)
PROVISIÓN PRIMA DE AGUINALDO	-	565,931.54	(565,931.54)
DEUDAS POR PAGAR	-	17,980.00	(17,980.00)
FONDO DE CONTINGENCIA	29,815.21	-	29,815.21
PRIMA DE ANTIGUEDAD	885,751.00	1,091,817.80	(206,066.80)
INDEMNIZACION LEGAL	532,804.00	469,921.63	62,882.37
PROVISION DE SAR FOVISSSTE	1,330,493.25	-	1,330,493.25
<b>RECURSOS GENERADOS POR LA OPERACIÓN</b>	<b>(29,580,393.39)</b>	<b>(29,474,235.80)</b>	<b>(106,157.59)</b>
<b>RECURSOS APLICADOS EN LA INVERSIÓN</b>			
EDIFICIOS	64,110,719.25	64,842,297.71	(731,578.46)
EQUIPO AGROPECUARIO	153,153.89	153,153.89	-
EQUIPO DE BIBLIOTECA	86,780.12	86,780.12	-
EQUIPO DE COMPUTO	11,709,369.81	14,051,098.06	(2,341,728.25)
EQUIPO DE LABORATORIO	40,454,115.13	40,454,115.13	-
EQ DE SONIDO, BIENES ARTISTICOS Y CULTURALES	330,085.47	330,085.47	-
EQUIPO DE TALLERES	100,239.03	100,239.03	-
EQUIPO DE TELECOMUNICACIONES	1,355,660.45	1,355,660.45	-
EQUIPO DE TRANSPORTE	4,057,692.00	4,057,692.00	-
EQUIPO DEPORTIVO	110,400.00	110,400.00	-
MAQUINARIA Y EQUIPO	1,176,772.27	1,209,798.67	(33,026.40)
MOB. Y EQUIPO DE SERVICIO	80,718.50	80,718.50	-
MOBILIARIO DE AULAS	3,893,433.77	3,893,433.77	-
MOBILIARIO DE BIBLIOTECA	99,685.97	99,685.97	-
MOBILIARIO, EQUIPO DE OFNA Y DE ADMON	5,941,166.49	5,941,166.49	-
OTRO MOBILIARIO Y EQUIPO EDUCACIONAL Y RECREATIVO	-	35,960.00	(35,960.00)
SISTEMA DE RIEGO	254,392.98	254,392.98	-
SOFTWARE	-	477,920.00	(477,920.00)
TERRENOS	10,975,658.82	10,975,658.82	-
<b>RECURSOS APLICADOS EN LA INVERSIÓN</b>	<b>144,890,043.95</b>	<b>148,510,257.06</b>	<b>(3,620,213.11)</b>
<b>AUMENTO O DISMINUCIÓN EN:</b>			
PATRIMONIO	144,768,399.79	144,848,764.60	(80,364.81)
AJUSTES A REMANENTES	62,248,117.36	70,558,155.33	(8,310,037.97)
<b>SUMA</b>	<b>207,016,517.15</b>	<b>215,406,919.93</b>	<b>(8,390,402.78)</b>
INCREMENTO NETO DE EFECTIVO	-	-	4,876,347.26
EFECTIVO AL PRINCIPIO DEL PERIODO	-	-	32,546,079.81
<b>EFECTIVO AL FINAL DEL PERIODO</b>	-	-	<b>37,422,427.07</b>

ING. INDALECIO MEDINA HERNANDEZ  
RECTOR

LIC. LAURA OZIERMEÑO CASAS  
DIRECTORA DE ADMINISTRACIÓN Y FINANZAS

# INFORME CUATRIMESTRAL MAYO – AGOSTO 2012

## e.6 Estado de variaciones al patrimonio



### ESTADO DE VARIACIONES AL PATRIMONIO DEL 1 DE MAYO AL 31 DE AGOSTO DE 2012

CONCEPTO	PATRIMONIO	REMANENTE DEL EJERCICIO	REMANENTE EJERCICIOS ANTERIORES	TOTAL
SALDOS AL INICIO	144,768,399.79		56,911,171.36	201,679,571.15
APLICACIÓN DEL REMANENTE DEL EJERCICIO				
AUMENTO DEL PATRIMONIO EN EL PERIODO	80,364.81			80,364.81
REMANENTE DEL PERIODO		13,646,983.97		13,646,983.97
AJUSTES A REMANENTE DE EJERCICIOS ANTERIORES				
<b>SALDOS AL 31 DE AGOSTO DE 2012</b>	<b>144,848,765</b>	<b>13,646,984</b>	<b>56,911,171</b>	<b>215,406,919.93</b>

 <b>ING. INDALECIO MEDINA HERNANDEZ</b> RECTOR	 <b>LIC. LAURA O. ZERMEÑO CASAS</b> DIR. ADMON Y FINANZAS
--	---

# INFORME CUATRIMESTRAL MAYO – AGOSTO 2012

## e.7 Balance general



**Universidad Tecnológica de Torreón**  
Organismo Público Descentralizado del Gobierno del Estado de Coahuila

**BALANCE GENERAL**  
**ANEXO 1**  
**DEL 1 DE MAYO AL 31 DE AGOSTO DE 2012**

CONCEPTO	ANTERIOR	ACTUAL	VARIACIÓN	%
<b>ACTIVO</b>				
<b>CIRCULANTE</b>	<b>67,787,596.39</b>	<b>72,134,440.33</b>	<b>(4,346,843.94)</b>	<b>1305%</b>
CAJA	3,999.96	3,999.96	-	0%
BANCOS	28,658,662.64	1,696,427.11	26,962,235.53	1589%
INVERSIONES	3,883,417.21	35,722,000.00	(31,838,582.79)	-89%
ANTICIPO A FUNCIONARIOS Y EMPLEADOS	124,920.00	168,003.45	(43,083.45)	-26%
CUENTAS POR COBRAR	371,773.34	371,773.34	-	0%
DEUDORES DIVERSOS	33,888,901.05	33,730,187.00	158,714.05	0%
ANTICIPO A PROVEEDORES	521,768.00	-	521,768.00	-100%
DEPOSITOS EN GARANTIA	49,357.00	49,357.00	-	0%
SUBSIDIO AL EMPLEO	6,769.34	5,224.97	1,544.37	30%
ALMACEN DE MATS Y SUMNTRS DE CONSUMO	278,027.85	278,027.85	-	0%
COBROS POR ANTICIPADO	-	109,439.65	(109,439.65)	-100%
<b>FIJO</b>	<b>144,890,043.95</b>	<b>148,510,257.06</b>	<b>(3,620,213.11)</b>	<b>-2%</b>
EDIFICIOS	64,110,719.25	64,842,297.71	(731,578.46)	-1%
EQUIPO AGROPECUARIO	153,153.89	153,153.89	-	0%
EQUIPO DE BIBLIOTECA	86,780.12	86,780.12	-	0%
EQUIPO DE COMPUTO	11,709,369.81	14,051,098.06	(2,341,728.25)	-17%
EQUIPO DE LABORATORIO	40,454,115.13	40,454,115.13	-	0%
EQ. DE SONIDO, BIENES ARTISTICOS Y CULTURALES	330,085.47	330,085.47	-	0%
EQUIPO DE TALLERES	100,239.03	100,239.03	-	0%
EQUIPO DE TELECOMUNICACIONES	1,355,660.45	1,355,660.45	-	0%
EQUIPO DE TRANSPORTE	4,057,692.00	4,057,692.00	-	0%
EQUIPO DEPORTIVO	110,400.00	110,400.00	-	0%
MAQUINARIA Y EQUIPO	1,176,772.27	1,209,798.67	(33,026.40)	-3%
MOB. Y EQUIPO DE SERVICIO	80,718.50	80,718.50	-	0%
MOBILIARIO DE AULAS	3,893,433.77	3,893,433.77	-	0%
MOBILIARIO DE BIBLIOTECA	99,685.97	99,685.97	-	0%
MOBILIARIO, EQUIPO DE OFNA Y DE ADMON	5,941,166.49	5,941,166.49	-	0%
OTRO MOBILIARIO Y EQUIPO EDUCACIONAL Y RECREAT	-	35,960.00	(35,960.00)	-100%
SISTEMA DE RIEGO	254,392.98	254,392.98	-	0%
SOFTWARE	-	477,920.00	(477,920.00)	-100%
TERRENOS	10,975,658.82	10,975,658.82	-	0%
<b>DIFERIDO</b>	<b>8,911.35</b>	<b>8,911.35</b>	<b>-</b>	<b>0%</b>
SEGUROS PATRIMONIALES Y CONTRA ACCIDENTES	8,911.35	8,911.35	-	0%
<b>TOTAL ACTIVO</b>	<b>212,686,551.69</b>	<b>220,653,608.74</b>	<b>(7,967,057.05)</b>	<b>-3.6%</b>
<b>PASIVO</b>				
<b>CIRCULANTE</b>	<b>5,670,034.54</b>	<b>5,246,688.81</b>	<b>423,345.73</b>	<b>8%</b>
ACREEDORES DIVERSOS	328,053.70	302,504.41	25,549.29	8%
PROVEEDORES	23,844.78	22,808.56	1,036.22	5%
RETENCIONES POR PAGAR	1,624,418.42	1,602,362.34	22,056.08	1%
PROVISIÓN PRIMA DE VACACIONES	914,854.18	1,173,362.53	(258,508.35)	-22%
PROVISIÓN PRIMA DE AGUINALDO	-	565,931.54	(565,931.54)	-100%
DEUDAS POR PAGAR	-	17,980.00	(17,980.00)	-100%
FONDO DE CONTINGENCIA	29,815.21	-	29,815.21	-100%
PRIMA DE ANTIGUEDAD	885,751.00	1,091,817.80	(206,066.80)	-19%
INDEMNIZACION LEGAL	532,804.00	469,921.63	62,882.37	13%
PROVISION DE SAR FOVSISSSTE	1,330,493.25	-	1,330,493.25	-100%
<b>TOTAL PASIVO</b>	<b>5,670,034.54</b>	<b>5,246,688.81</b>	<b>423,345.73</b>	<b>8%</b>
<b>PATRIMONIO</b>				
<b>PATRIMONIO</b>	<b>207,016,517.15</b>	<b>215,406,919.93</b>	<b>(8,390,402.78)</b>	<b>-4%</b>
PATRIMONIO	144,768,399.79	144,848,764.60	(80,364.81)	0%
REMANENTE DEL EJERCICIO	5,336,946.00	13,646,983.97	(8,310,037.97)	-61%
RESULTADO DEL EJERCICIO 2011	10,794,242.19	10,794,242.19	-	0%
REMANENTE DE EJERCICIOS ANTERIORES	2,945,747.10	2,945,747.10	-	0%
INGRESOS NO PERCIBIDOS 2010	33,730,187.00	33,730,187.00	-	0%
REFRENDO DE RECURSOS	4,227,573.77	4,227,573.77	-	0%
RECURSO COMPROMETIDO 2008	380,976.68	380,976.68	-	0%
RECURSO COMPROMETIDO 2009	2,224,901.35	2,224,901.35	-	0%
RECURSOS COMPROMETIDOS 2010	2,607,543.27	2,607,543.27	-	0%
<b>TOTAL PATRIMONIO</b>	<b>207,016,517.15</b>	<b>215,406,919.93</b>	<b>(8,390,402.78)</b>	<b>-4%</b>
<b>TOTAL PASIVO Y CAPITAL</b>	<b>212,686,551.69</b>	<b>220,653,608.74</b>	<b>(7,967,057.05)</b>	<b>-4%</b>

ELABORÓ

C.P. FERNANDO MARTINEZ CRANOS  
JEFE DE CONTABILIDAD Y PRESUPUESTOS

ING. INDALECIO MEDINA HERNANDEZ  
RECTOR

LIC. LAURA O ZERMEÑO CASAS  
DIRECTORA DE ADMINISTRACIÓN Y FINANZAS



# INFORME CUATRIMESTRAL MAYO – AGOSTO 2012

## e.8 Estado de Resultados



**Universidad Tecnológica de Torreón**  
Organismo Público Descentralizado del Gobierno del Estado de Coahuila

ESTADO DE RESULTADOS  
ANEXO 2  
DEL 1 DE ENERO AL 31 DE AGOSTO 2012

CONCEPTO	AL MES ANTERIOR	AL MES ACTUAL	VARIACIÓN	%
<b>SUMA DE INGRESOS</b>	<b>23,673,427.55</b>	<b>49,950,627.79</b>	<b>- 26,277,200.24</b>	<b>-111%</b>
<i>INGRESOS RECURSOS FEDERALES</i>	<i>10,553,948.00</i>	<i>22,170,959.00</i>	<i>- 11,617,011.00</i>	<i>-110%</i>
CAPÍTULO 1000	9,416,583.00	19,193,996.00	- 9,777,413.00	-104%
CAPÍTULO 2000	341,819.00	695,907.00	- 354,088.00	-104%
CAPÍTULO 3000	795,546.00	1,617,962.00	- 822,416.00	-103%
PROMEP	-	663,094.00	- 663,094.00	100%
OTROS	-	-	-	0%
<i>INGRESOS RECURSOS ESTATALES</i>	<i>4,800,000.00</i>	<i>10,400,000.00</i>	<i>- 5,600,000.00</i>	<i>-117%</i>
CAPÍTULO 1000	4,800,000.00	10,400,000.00	- 5,600,000.00	-117%
OTROS	-	-	-	0%
<i>INGRESOS RECURSOS PROPIOS</i>	<i>7,974,153.89</i>	<i>16,602,522.70</i>	<i>- 8,628,368.81</i>	<i>-108%</i>
INSCRIPCIÓN	116,905.00	935,712.00	- 818,807.00	-700%
COLEGIATURA	2,673,541.60	8,748,341.46	- 6,074,799.86	-227%
FICHA	207,690.00	338,110.00	- 130,420.00	-63%
CONSTANCIAS	36,860.00	46,730.00	- 9,870.00	-27%
CREDENCIAL	2,100.00	4,570.00	- 2,470.00	-118%
TITULACIÓN	151,650.00	839,690.00	- 688,040.00	-454%
EXAMEN EXTRAORDINARIO	90,100.00	153,000.00	- 62,900.00	-70%
CERTIFICADO	500.00	2,750.00	- 2,250.00	-450%
DONACIÓN DE LIBROS DE EGRESADOS	16,100.00	41,500.00	- 25,400.00	-158%
EXAMEN GLOBAL	400.00	400.00	-	0%
OTROS	19,123.42	-	19,123.42	100%
EXAMEN EGETSU	12,750.00	27,400.00	- 14,650.00	-115%
ACTIVIDADES CULTURALES Y DEPORTIVAS	-	1,700.00	- 1,700.00	100%
CURSO DE VERANO	-	8,100.00	- 8,100.00	100%
COPIA DE EXPEDIENTE	120.00	690.00	- 570.00	-475%
ESTIMULO s/DECRETO 5/dic/2008	42,479.00	42,479.00	-	0%
REGISTRO DE REINCORPORACION 5A	22,000.00	155,600.00	- 133,600.00	-607%
INSCRIPCIÓN 5A	23,200.00	154,000.00	- 130,800.00	-564%
COLEGIATURA 5A	11,970.00	20,670.00	- 8,700.00	-73%
TÍTULO ING.	39,400.00	133,200.00	- 93,800.00	-238%
MOVILIDAD A FRANCIA	31,425.00	30,450.00	975.00	3%
CONSEJO NACIONAL DE CIENCIA Y TECNOLOGIA	4,000,000.00	4,000,000.00	-	0%
REPOSICION TARJETA VALES DESPENSA	90.00	-	90.00	100%
RENTA DE LOCAL PARA CAFETERIA	40,406.24	64,862.90	- 24,456.66	-61%
RENTA DE LOCAL PARA COPIADORAS	22,736.00	38,793.30	- 16,057.30	-71%
EXTENSIÓN UNIVERSITARIA	339,513.95	708,936.76	- 369,422.81	-109%
VENTA DE ARTÍCULOS DE INFORMÁTICA	12,911.68	27,887.28	- 14,975.60	-116%
CAPACITACIÓN DEL C.E.A.	12,800.00	18,800.00	- 6,000.00	-47%
OTROS	12,432.00	-	12,432.00	100%
SERVICIOS CEIDEM	33,000.00	33,000.00	-	0%
CEA	1,950.00	25,150.00	- 23,200.00	-1190%
<i>PRODUCTOS FINANCIEROS</i>	<i>345,325.66</i>	<i>777,146.09</i>	<i>- 431,820.43</i>	<i>-125%</i>
CTA. 192018803	57,401.02	198,050.24	- 140,649.22	-245%
CTA. 192018781	20,997.42	34,689.98	- 13,692.56	-65%
CTA. 192019095	126,378.12	211,973.65	- 85,595.53	-68%
CTA. 192022886	31,952.04	49,119.14	- 17,167.10	-54%
CTA. 192026466	-	44,018.74	- 44,018.74	100%
CTA. 192021944	46,239.42	108,273.81	- 62,034.39	-134%
CTA. 0638591361	15,238.17	30,019.81	- 14,781.64	-97%
CTA.0690508424	22,768.55	26,842.58	- 4,074.03	-18%
CTA. 0698594058	18,377.15	65,960.62	- 47,583.47	-259%
CTA. 0698594067	5,973.77	8,197.52	- 2,223.75	-37%
<b>SUMA DE EGRESOS</b>	<b>18,336,481.55</b>	<b>36,303,643.82</b>	<b>- 17,967,162.27</b>	<b>-98%</b>
1000 SERVICIOS PERSONALES	14,293,203.59	25,830,324.38	- 11,537,120.79	-81%
2000 MATERIALES Y SUMINISTROS	567,905.85	1,013,724.96	- 445,819.11	-79%
3000 SERVICIOS GENERALES	3,475,372.11	9,459,594.48	- 5,984,222.37	-172%
5000 BIENES MUEBLES E INMUEBLES	-	-	-	0%
<b>REMANENTE DEL EJERCICIO</b>	<b>5,336,946.00</b>	<b>13,646,983.97</b>	<b>- 8,310,037.97</b>	<b>-156%</b>

ELABORÓ

C.P. FERNANDO MARTÍNEZ LEAÑOS  
JEFE DE CONTABILIDAD Y PRESUPUESTOS

ING. INDALECIO MEDINA HERNANDEZ  
RECTOR

LIC. LAURA OZIERMEÑO CASAS  
DIRECTORA DE ADMINISTRACIÓN Y FINANZAS